

COMMUNE DE CAVEIRAC

PLAN DE PREVENTION DU RISQUE INONDATION

Enquête Publique

Du 16 novembre 2016 au 19 décembre 2016

RAPPORT CONCLUSIONS ET AVIS

De la Commission d'Enquête

Commission d'Enquête :

Président: M. Pierre FERIAUD
Membres: M. Daniel DUJARDIN
M. Marc BONATO

Février 2017

TITRE I

RAPPORT DE LA COMMISSION D'ENQUETE

PREAMBULE	6
CHAPITRE 1 - GENERALITES SUR L'ENQUETE PUBLIQUE	9
1.1 - LE PROJET	
1.1.1 Les bassins et sous bassins versants	10
1.1.2 Détermination de la crue de référence	11
1.1.3 Cartographie de l'Aléa	
1.1.4 Cartographie et analyse des enjeux	12
1.1.5 Dispositions réglementaires dans les différentes zones	12
1.1.6 L'utilité et les conséquences du PPRi	15
1.2 - OBJET DE L'ENQUETE PUBLIQUE	16
CHAPITRE 2 - DEROULEMENT DE L'ENQUETE PUBLIQUE	
2.1 - DESIGNATION DE LA COMMISSION D'ENQUETE	16
2.2 - MODALITES DE LA PROCEDURE	
2.3 - COMPOSITION DU DOSSIER	17
2.4 - CADRE JURIDIQUE ET REGLEMENTAIRE	18
2.5 - VISITE DES LIEUX ET INFORMATION DE LA COMMISSION D'ENQUETE	20
2.6 - INFORMATION DU PUBLIC	23
2.6.1 Site internet de la Préfecture du Gard	
2.6.2 Site internet de la maire	
2.6.3 Autre publicité	
2.7 OUVERTURE DE L'ENQUETE PUBLIQUE	24
2.8 - LES PERMANENCES	
2.9 - RENCONTRE AVEC MONSIEUR LE MAIRE	
3.0 - CLOTURE DE L'ENQUETE	24
CHAPITRE 3 - OBSERVATIONS DU PUBLIC	25
3.1 - LISTE DES PERSONNES	
3.2 - PROCES VERBAL DES OBSERVATIONS ET MEMOIRE EN REPONSE DE LA DDTM	
3.3 - ANALYSE DES OBSERVATIONS	
A- OBSERVATIONS DU PUBLIC	
B - OBSERVATIONS DE LA COMMISSION D'ENQUETE	

C - OBSERVATIONS DU CONSEIL MUNICIPAL ET
OBSERVATIONS DU MAIRE
D - OBSERVATIONS DE LA CHAMBRE D'AGRICULTURE
E - OBSERVATIONS DU CONSEIL GENERAL DU GARD

TITRE II

CONCLUSIONS ET AVIS DE LA COMMISSION D'ENQUETE

PREAMBULE

CHAPITRE 1 - LE PROJET PRESENTE AU PUBLIC	41
CHAPITRE 2 - LA PROCEDURE DE L'ENQUETE PUBLIQUE	47
2.1 DESIGNATION DE LA COMMISSION D'ENQUETE	
2.2 MODALITES DE LA PROCEDURE	
2.3 COMPOSITION DU DOSSIER	
2.4 CADRE JURIDIQUE ET REGLEMENTAIRE	
2.5 VISITE DES LIEUX ET INFORMATION DE LA COMMISSION D'ENQUETE	
2.6 INFORMATION DU PUBLIC	
2.7 Les PERMANENCES	
2.8 RENCONTRE AVEC M.LE MAIRE	
2.9 CLOTURE DE L'ENQUETE	
CHAPITRE 3 - CONCLUSIONS DE LA COMMISSION D'ENQUETE	50
3.1 - SUR LA PROCEDURE	
3.2 - SUR LE PROJET ET SA PRESENTATION AU PUBLIC	
3.3 - SUR LE BILAN DE LA CONCERTATION	
3.4 - SUR LES OBSERVATIONS RECUES	
3.5 - SUR LES AMELIORATIONS DU PROJET PRESENTE	
3.6 - EN DEFINITIVE	
CHAPITRE 4 - CONCLUSIONS ET AVIS	53
4.1 - LES MOTIVATIONS	
4.2 - L'AVIS	

Annexes au rapport

- 1 - Arrêté n° 30-201610-11-**011** du 11 octobre 2016 de M. le Préfet du Gard ordonnant l'ouverture de l'enquête publique sur le projet de PPRi et définit ses modalités
- 2 - Avis d'enquête publique et Publications de cet avis dans la presse, certificat d'affichage
- 3-Délibération du conseil municipal
- 4- Bilan de la concertation du projet de PPRi tiré par la DDTM le 3 Octobre 2016,
- 4 - Lettre du 2 décembre 2016 de M. le Président du Conseil Départemental du Gard à M. le Président de la commission d'enquête lui adressant ses observations
- 5 - Lettre du 21 décembre 2016 du Président de la Commission d'enquête à M. le Directeur de la DDTM portant notification du procès verbal des observations.
- 6 – Lettre du 3 janvier 2017 de M. le directeur de la DDTM à M. le Président de la commission d'enquête prolongeant le délai de remise des rapports jusqu'au 15 février 2017,
- 7- Lettre du 9 février 2017 de M. le Directeur de la DDTM prolongeant le délai de remise des rapports jusqu'au 28 février 2017
- 8- Lettre de M. le directeur de la DDTM à M. le Président de la commission d'enquête concernant les dates de réponse de la DDTM aux observations de la commission d'enquête, des personnes publiques associées et du public

TITRE I – RAPPORT DE LA COMMISSION D'ENQUÊTE

PREAMBULE

Le département du Gard est soumis depuis de nombreuses décennies à des évènements pluvieux qui, en raison de leur intensité peuvent avoir des conséquences particulièrement catastrophiques sur les biens et sur les personnes. Depuis 50 ans on a noté, dans la région, 200 pluies diluviennes de plus de 200 mm en 24 heures.

Ces épisodes pluvieux intenses appelés pluies cévenoles peuvent provoquer des cumuls de pluies de plusieurs centaines de millimètres en quelques heures. Ils sont observés en toute saison, mais les 2 périodes les plus propices sont : mai à septembre et l'automne

Les crues consécutives à ces phénomènes exceptionnels peuvent être :

- Des crues rapides qui se produisent à la suite de précipitations intenses. L'eau peut monter de plusieurs mètres en quelques heures.
- Des phénomènes de ruissellement qui correspondent à l'écoulement des eaux de pluies intenses aggravées par l'imperméabilisation des sols et l'artificialisation des milieux
- Des crues du Rhône qui arrivent progressivement et peuvent être dommageables par leur ampleur et la durée des submersions qu'elles engendrent.

L'aggravation et la répétition des crues catastrophiques dans le Gard se sont traduites par des dégâts très impressionnants en 1958, 1988, 2002, 2003, et 2005. Cette aggravation est très fortement liée au développement d'activités urbaines, industrielles et agricoles dans des zones à risques.

Dans ces zones, l'Etat est conduit à renforcer sa politique de prévention des inondations par la mise en place de Plans de Prévention des Risques d'Inondation (PPRi).

Le cadre législatif des PPRi est défini par les lois n° 95-101 du 2 février 1995, 2003-699 du 30 juillet 2003, et les décrets n° 95-1089 du 5 octobre 1995 et 2005-3 du 4 janvier 2005.

L'ensemble est codifié aux articles L.562-1 et suivants du code de l'environnement.

Selon la loi, un PPRi doit, sur un territoire identifié :

- Délimiter les zones exposées aux risques en tenant compte de la nature et de l'intensité du risque encouru et d'y interdire tout type de construction, d'ouvrage, d'aménagement, ou dans le cas où ces aménagements pourraient être autorisés, prescrire les conditions dans lesquelles ils doivent être utilisés ou exploités
- Délimiter les zones qui ne sont pas directement exposées au risque mais où des aménagements pourraient aggraver les risques ou en provoquer de nouveaux et y prévoir des mesures d'interdiction ou des prescriptions.
- Définir les mesures de prévention de protection et de sauvegarde qui doivent être prises par les collectivités publiques ou qui peuvent incomber aux particuliers
- Définir les mesures relatives à l'aménagement l'utilisation ou l'exploitation des constructions, ouvrages, et espaces existants qui doivent être prises par les propriétaires ou les utilisateurs.

Les eaux du Rhône s'écoulent dans la partie aval de la Plaine du Vaunage où il y a très longtemps plusieurs villages s'étaient installés sur les sommets rocheux des collines qui surplombent la vallée.

Ces villages se sont développés vers les pieds des versants auparavant réservés aux terres agricoles. Aujourd'hui des petits ruisseaux canalisés issus de ces collines débordent et inondent ces espaces comme les villages de St Côme et Maruejols et Clarensac.

Long d'environ 20 kms, le Rhône draine un bassin versant de 80 km². Il prend sa source dans le domaine des Garrigues au nord du bassin du Vistre. Il se jette dans ce dernier au niveau du Cailar où son cours d'eau a été artificialisé calibré et endigué pour protéger l'agglomération.

Le bassin versant du Rhony et de ses affluents concerne les territoires des communes de Aigues Vives, Boissières, Calvisson, Caveirac, Clarensac, Codognan Langlade, Mus, Nages et Solorgues, Saint Come et Maruejols, Saint Dionisy, Vergèze et Congénies..

A l'exception de Congénies, toutes ces communes possèdent depuis 1996 un PPRi opposable qui ne concerne que les cours d'eau principaux. (Vergèze est par ailleurs couvert par un PPRi du Moyen Vistre approuvé en 1994).

Toutefois les éléments nouveaux suivants :

- Survenance de nouveaux évènements en 2002, 2005 et plus récemment en 2014,
- Nécessité de prise en compte des affluents du Rhône qui sont également générateurs de risque inondation importants,
- Intégration dans le Règlement de nouvelles dispositions du code de l'environnement notamment en ce qui concerne les mesures de réduction de la vulnérabilité

Ont amené les services de l'Etat à procéder à une révision de tous ces PPRi et à reconsidérer le Plan de Prévention des risques « Le Rhony » en particulier sur les secteurs des affluents du Rhony.

Pour Congénies (qui ne possède pas de PPRi) il s'agit d'une élaboration

Chaque territoire communal a fait l'objet d'une prescription de révision (ou d'une élaboration pour Congénies) du Plan de Prévention des Risques inondations par arrêté préfectoral en 2015 (2010 pour Vergèze et Codognan)

La phase d'élaboration technique des dossiers, a été confiée au bureau d'étude EGIS EAU.

Après cette phase d'élaboration, la DDTM a présenté et transmis aux différentes communes, au cours de réunions de concertation, les éléments clefs relatifs à la méthodologie. Ceux ci ont été mis en relief afin d'explicitier les principes conduisant à l'élaboration de la cartographie du zonage (qualification de l'aléa ; classification des enjeux ; croisement de la cartographie de l'aléa avec celui des enjeux impliquant 9 types de zones pour la cartographie du risque, chaque zone disposant de sa réglementation spécifique).

D'autres réunions de concertation bilatérales et spécifiques ont également été tenues entre les communes et la DDTM.

Les dossiers ont ensuite été transmis pour avis à la commune concernée et aux organismes associés et enfin, soumis à la présente enquête publique.

Avant l'ouverture des enquêtes publiques, des réunions publiques à l'initiative de la DDTM ont été tenues pour présenter le dossier au public. Elles ont été tenues à Vergèze le 25 mai 2016, Caveirac le 1^{er} juin 2016, et Calvisson le 2 juin 2016.

La Commune dans la délibération du conseil municipal du 2 novembre 2016 a donné un avis favorable

La Chambre d'Agriculture dans un courrier du 13 octobre 2016 a donné, dans le délai réglementaire, un avis défavorable.

Le Conseil Départemental, le Conseil Régional, le SCOT Sud Gard n'ont pas donné leur avis dans le délai réglementaire. Il est donc réputé «tacitement» favorable.

La DDTM a tiré le bilan de la concertation dans un texte daté du 3 octobre 2016

Toutefois, Le Conseil Départemental a transmis ses observations à la commission d'enquête dans un courrier daté du 2 décembre 2016.

Tous les avis seront analysés dans la suite du rapport.

A la suite de l'enquête publique, et après la prise en compte éventuelles des observations du public, des personnes publiques associées et de la commission d'enquête, le PPRi pourra être approuvé par arrêté préfectoral.

Le présent rapport de la commission d'enquête publique concerne la **commune de: CAVEIRAC**,

L'arrêté préfectoral portant ouverture et organisation d'une enquête publique de projet du PPRi N°30-2016-10-11-011 a été pris le 11 octobre 2016

CHAPITRE 1 - GENERALITES SUR L'ENQUÊTE PUBLIQUE

L'enquête publique, a pour objet d'apporter au dossier présenté au public des modifications et des améliorations qui, soit auront été identifiées par la commission d'enquête à la suite des observations émises par le public et par les personnes publiques associées soit résulteront directement des analyses et des observations de la commission d'enquête.

Elle permet également, à la commission de donner un avis sur l'opportunité ou le bienfondé de la mise en œuvre du PPRi présenté au public.

Après approbation éventuelle par le Préfet, le PPRi est annexé aux documents d'urbanisme de la commune et vaut alors servitude d'utilité publique. (Art L.562-4 du code de l'environnement).

1.1– Description et caractéristiques du projet

La politique publique de prévention des risques tels qu'ils figurent dans le rapport de présentation sont les suivants :

- Mieux connaître les phénomènes et leurs incidences
- Assurer lorsque cela est possible une surveillance des phénomènes naturels
- Sensibiliser et informer les populations sur les risques les concernant et sur les moyens de s'en protéger
- Prendre en compte les risques dans les décisions d'aménagement.
- Protéger et adapter les installations actuelles et futures
- Tirer les leçons des événements naturels dommageables lorsqu'ils se produisent.

Elle repose sur 7 principes :

- Connaître les risques,
- Surveiller et alerter,
- S'informer pour développer la culture du risque,
- Prendre en compte les risques dans l'aménagement
- Réaliser des travaux
- Préparer et gérer la crise (Plan Communal de Sauvegarde, PCS....)
- Assurer le retour d'expérience.

Elle est déclinée à l'échelle départementale au travers du Schéma Directeur d'Aménagement pour la Prévention des Inondations du Gard (SDAPI), et dans le cadre d'un programme d'actions de Préventions des Inondations (PAPI).

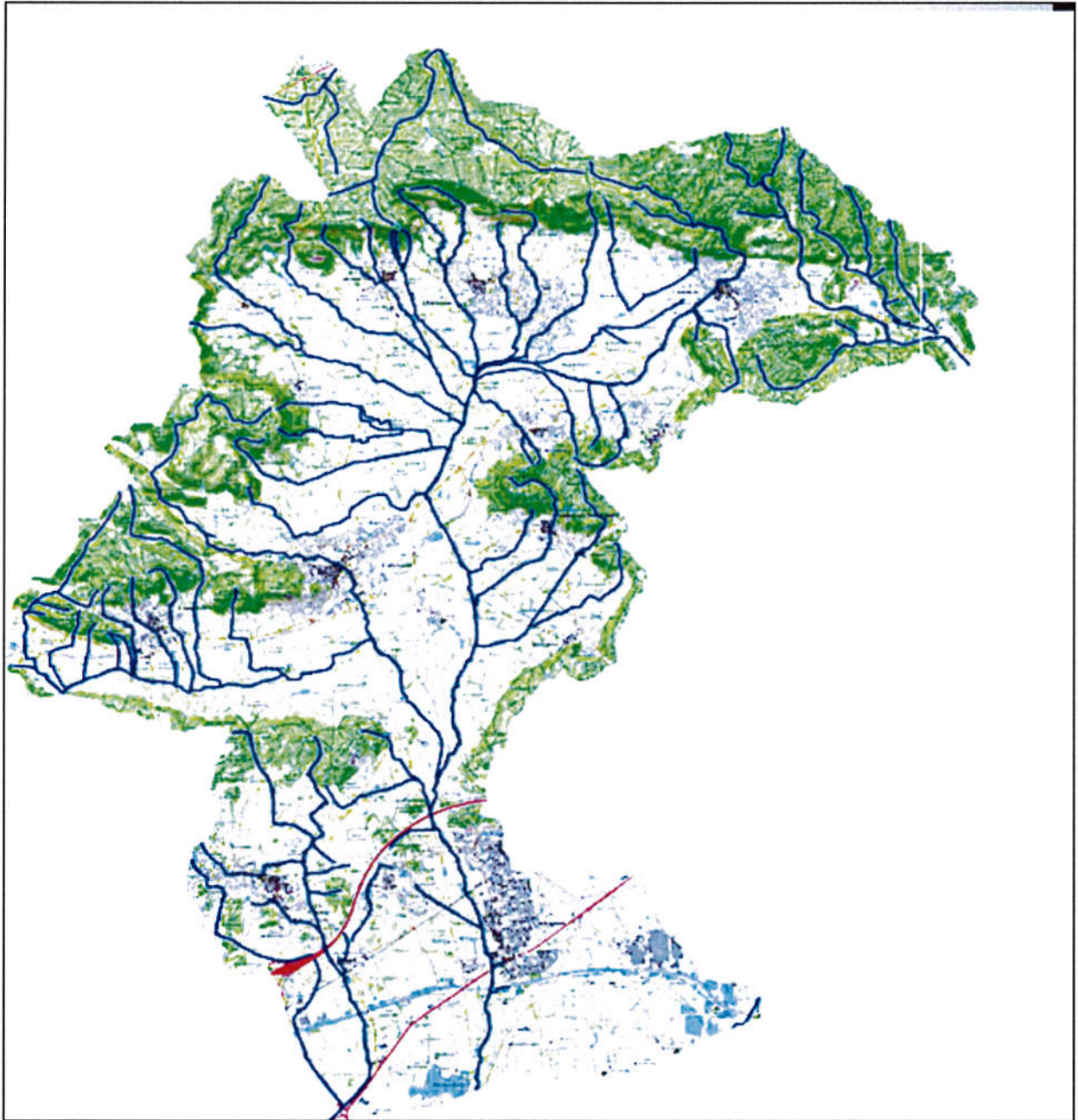
- Le PPRi constitue la mise en œuvre sur le terrain de cette politique globale de prévention du risque. Il est un document réalisé par les services de l'Etat (Direction Départementale des Territoires et de la Mer du Gard (DDTM) dont l'objet est sur un territoire déterminé de :

- Délimiter les zones exposées aux risques et d'y interdire tout type de construction et ouvrage et aménagement ou d'y prescrire les conditions dans lesquelles ils doivent être réalisés, utilisés ou exploités, s'ils sont autorisés.
- Délimiter les zones qui ne sont pas directement exposées aux risques mais où des aménagements pourraient aggraver les risques ou en provoquer de nouveaux
- Définir les mesures de prévention, de protection et de sauvegarde qui doivent être prises par les collectivités publiques.
- Définir les mesures relatives à l'aménagement, l'utilisation ou l'exploitation des constructions et ouvrages existants.

1.1.1 Les bassins et sous bassins versants

Le bassin versant du Rhony concerne les territoires des communes de Aigues Vives, Boisières, Calvisson, Caveirac, Clarensac, Codognan Langlade, Mus, Nages et Solorgues, Saint Comes et Maruejols, Saint Dionésy, Vergèze et Congénies. La commune du Cailar dans le bassin versant du Rhône ne fait pas partie du présent projet.

La carte ci-dessous présente le territoire concerné par le Rhony et les principaux ruisseaux



Les ruisseaux qui sont concernés par le projet sont les suivants :

- Ruisseaux du Pont de la Tourancelle , sous affluents du Gardon
- Ruisseau Le Rianse et ses affluents
- Rhône, Rhony Vert et ses affluents
- Affluents rive droite du Rhône entre Clarensac et Calvisson
- Ruisseau de Calvisson et ses affluents
- Affluents rive gauche du Rhône provenant du relief et de la plaine de Nages-et-Solorgues
- Ruisseau de Razil et ses affluents

1.1.2 –Détermination de la crue de référence et hypothèses

Selon la circulaire du 24 janvier 1994, l'évènement de référence à retenir pour l'aléa est : « *la plus forte crue connue et dans le cas où celle ci serait plus faible qu'une crue de référence centennale, cette dernière* ».

Sur le territoire concerné, la crue historique la plus forte est celle de 1988, (statistiques pluviométriques à la station de Nîmes Courbessac) mais sa disparité spatiale ne permet pas de l'utiliser sur toutes les zones d'études. La crue de projet centennale a donc été retenue sur certains secteurs.

Le débit de cette crue de référence qui sert à construire les cartes des aléas a été calculé par la méthode de Bressand-Golossof adaptée aux petits versants méditerranéens.

1.1.3 - Cartographie de l'aléa

La carte d'aléa résulte, d'une construction d'un modèle hydraulique à partir des données topographiques, du calage du modèle sur les crues historiques, et de la simulation des crues de projet

Le territoire analysé est composé de 213 sous bassins versants dont 158 sont rattachés au bassin versant du Rhône

Les données topographiques ont été réalisées par télédétection par laser (LIDAR) le modèle hydraulique a permis de définir les secteurs inondés pour un événement hydrologique donné.

Le calage a été effectué sur la crue historique de 1988.

Les études hydrauliques antérieures qui avaient été réalisées sur les communes de Caveirac, Clarensac, Vergèze, Codognan et Aigues-Vives, ont été intégrées au modèle hydraulique du Rhône pour construire **la carte des aléas**

L'aléa est caractérisé **fort** lorsque les hauteurs d'eau dépassent 0,5 m.

L'aléa est caractérisé **modéré** lorsque les hauteurs d'eau sont inférieures à 0,5 m.

L'aléa est caractérisé de **résiduel** dans les secteurs susceptibles d'être inondés par une crue supérieure à la crue de référence.

1.1.4 - Cartographie et analyse des enjeux

Les enjeux sont l'ensemble des personnes, des biens et des intérêts économiques susceptibles d'être affectés par l'aléa identifié en un lieu donné.

Deux types de secteurs déterminent les enjeux sur la commune

- Le secteur de la zone urbaine (U) et de la zone à urbaniser déjà construite qui concerne des enjeux forts.
- Le secteur des zones peu urbanisées (NU) correspondant au reste de la commune.

1.1.5- Dispositions réglementaires dans les différentes zones

Conformément à l'article L.562-1 du code de l'Environnement, deux grands types de zones ont été définis :

- Les zones directement exposées aux risques appelées : **zones de danger**
Elles correspondent à un aléa fort (**F**) où la hauteur d'eau pour la crue de référence est supérieure à 50 cm.
- Les zones non directement exposées aux risques appelées : **zones de précaution**
- Elles correspondent à des secteurs moins exposés à l'aléa de référence et qui regroupent :
 - o **La zone d'aléa modéré (M)** où la hauteur d'eau pour la crue de référence est inférieure ou égale à 50 cm.
 - o **La zone d'aléa résiduel (R)** qui correspond aux secteurs non inondés par la crue de référence mais potentiellement inondables par une crue supérieure

Dans la carte de zonage, les couleurs sont associées au principe général régissant la zone :

- En rouge les zones soumises à interdiction, avec le principe général d'inconstructibilité, même si des projets d'extension ou d'aménagement sont possibles. Elles peuvent se situer dans les zones de danger et/ou de précaution.
- En bleu les zones soumises à prescription qui se situent uniquement dans les zones de précaution.

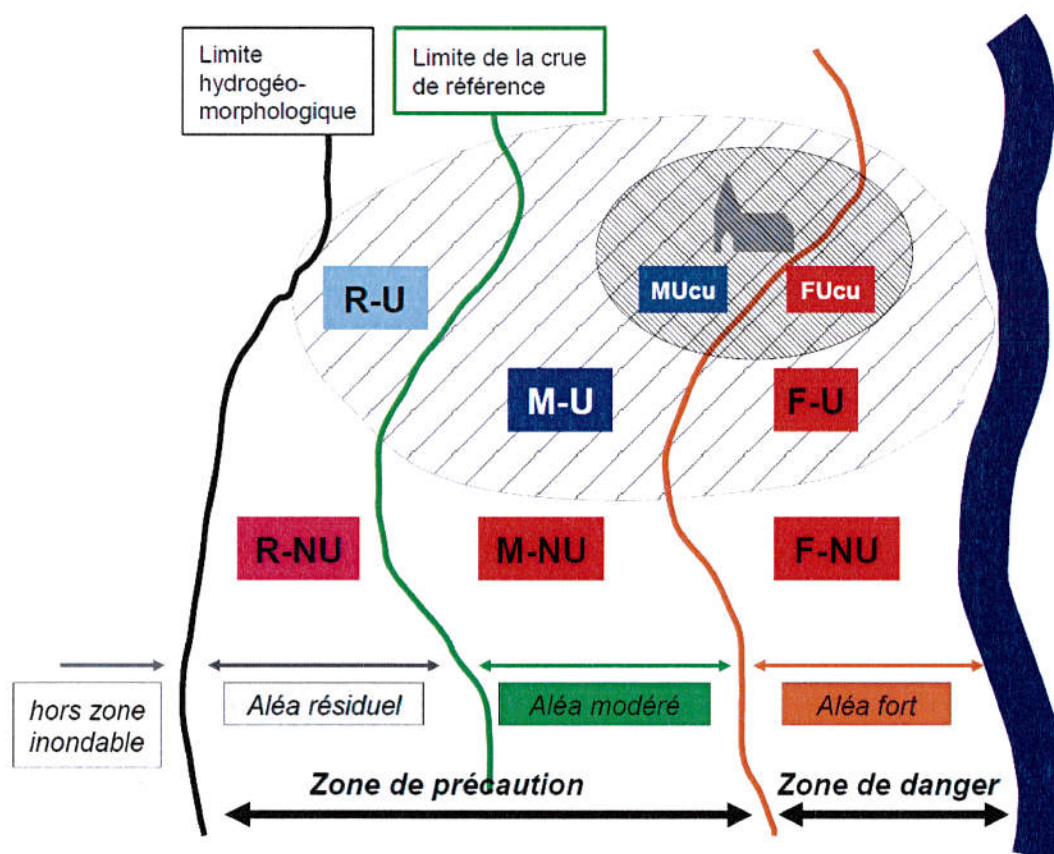
La carte de zonage réglementaire est une cartographie des risques pour chaque zone. C'est le croisement de l'aléa inondation (Fort, Modéré, Résiduel) avec les enjeux urbain (U), de centre urbain (cu) et non urbain (NU).

Ainsi 9 types de zones découlent du croisement de l'aléa avec les diverses zones. Pour chacune de ces zones le règlement du PPRI prévoit une réglementation spécifique :

Enjeu	Fort		Faible
	Zones urbaines : U		
Aléa	Centre urbain : Ucu	Autres zones urbaines: U	Zones non urbaines : NU
Fort (F)	Zone de danger	Zone de danger	Zone de danger

	F-Ucu	F-U	F-NU
Modéré (M)	Zone de précaution M-Ucu	Zone de précaution M-U	Zone de précaution M-NU
Résiduel (R)	Zone de précaution R-Ucu	Zone de précaution R-U	Zone de précaution R-NU

Le schéma de principe suivant est un exemple qui permet de visualiser les zones de danger et de précaution, les délimitations des enjeux et des aléas, et le zonage résultant :



Le risque est le croisement d'un aléa et d'un enjeu.

L'aléa (l'inondation) est un phénomène naturel caractérisé en un lieu donné par une période de retour donné, l'occurrence, et des caractéristiques spécifiques comme la hauteur d'eau, la vitesse d'écoulement et le temps de prévenance.

L'enjeu apprécie l'occupation du sol. On distingue les secteurs urbanisés qui peuvent être découpés en centre urbain et en autres zones urbaines puis les secteurs non urbanisés.

Le règlement :

Il est rappelé ci-dessous les principes règlementaires de chaque zone :

- **1. Zone de danger F-U (rouge)**, zone urbanisée inondable par un aléa fort. Il convient de ne pas augmenter les enjeux (population, activités) en permettant une évolution minimale du bâti existant pour favoriser la continuité de vie et le renouvellement urbain, et en réduire la vulnérabilité. Le principe général associé est l'interdiction de toute construction nouvelle.

Dans le centre urbain dense, la zone correspondante d'aléa fort, dénommée F-Ucu, permet de concilier les exigences de prévention visées dans la zone F-U et la nécessité d'assurer la continuité et le renouvellement urbain.

- **2. Zone de danger F-NU (rouge)**, zone non urbanisée inondable par un aléa fort. En raison du danger, il convient de ne pas implanter de nouveaux enjeux (population, activités). Sa préservation permet d'épargner les capacités d'écoulement ou de stockage des crues, en n'augmentant pas la vulnérabilité des biens et des personnes. Compte tenu des hauteurs d'eau, le principe général associé est l'interdiction de toute construction nouvelle.

- **3. Zone de précaution M-U (bleu)**, zone urbanisée inondable par un aléa modéré. Compte tenu de l'urbanisation existante, il convient de permettre la poursuite d'un développement urbain compatible avec l'exposition aux risques notamment par des dispositions constructives. Le principe général associé est la possibilité de réaliser des travaux et projets nouveaux sous certaines prescriptions et conditions. Dans le centre urbain dense, la zone correspondante d'aléa modéré, dénommée M-Ucu, permet de concilier les exigences de prévention visées dans la zone M-U et la nécessité d'assurer la continuité et le renouvellement urbain.

- **4. Zone de précaution M-NU (rouge)**, zone non urbanisée inondable par un aléa modéré. Sa préservation permet de ne pas accroître le développement urbain en zone inondable et de maintenir les capacités d'écoulement ou des stockage de crues, de façon à ne pas aggraver le risque à l'aval. Elle est qualifiée de zone de protection et l'objectif associé est de préserver les zones d'expansion de crue avec pour principe d'interdire toute construction nouvelle susceptible d'aggraver le risque existant, d'en provoquer de nouveaux, de favoriser l'isolement des personnes ou d'être inaccessible aux secours. Quelques dispositions sont cependant introduites pour assurer le maintien et le développement modéré des exploitations agricoles ou forestières.

- **5. Zone de précaution R-U (bleu)**, zone urbanisée exposée à un aléa résiduel en cas de crue supérieure à la crue de référence. Son règlement vise à permettre un développement urbain compatible avec ce risque résiduel. Le principe général associé est la possibilité de réaliser des travaux et projets nouveaux sous certaines prescriptions et conditions. La zone d'aléa résiduel pour le centre urbain dense dénommée R-Ucu

permet de concilier les exigences de prévention (calage des planchers) visées dans la zone **R-U** et la nécessité d'assurer la continuité de vie et le renouvellement urbain.

- **6. Zone de précaution R-NU (rouge)**, zone non urbanisée exposée à un aléa résiduel en cas de crue supérieure à la crue de référence. Sa préservation permet de ne pas accroître le développement urbain en zone potentiellement inondable et de maintenir des zones d'expansion des plus fortes crues, de façon à ne pas aggraver le risque à l'aval. Le principe général associé est l'interdiction de toute construction nouvelle mais en aménageant des dispositions pour assurer le maintien et le développement modéré des activités agricoles ou forestières.
- **7. À l'arrière des digues (rouge)**, les zones sont classées en aléa fort sur une largeur de 50 m. Les zones **F-Ud et F-Ucud** représentent les secteurs urbanisés et la zone F-NUd les autres secteurs

1.1.6 L'utilité et les conséquences du PPRi

Le PPRi délimite donc les zones inondables selon le degré de gravité du risque Il est :

1. Un document réglementaire (servitude d'utilité publique).

Lorsque le PPRi sera approuvé par le Préfet, les dispositions d'urbanisme qui en découlent seront opposables à toutes personnes publiques ou privées. Elles vaudront servitude d'utilité publique et demeureront applicables même lorsqu'il existe un document d'urbanisme.

L'approbation du PPRi rend obligatoire l'élaboration par le maire de la commune d'un PLAN Communal de Sauvegarde (PCS) dans un délai de deux ans à compter de la date d'approbation du PPRi par le préfet du département.

2. Un document d'information en particulier pour le public.

Le PPRi approuvé est opposable à tout mode d'occupation et d'utilisation du sol. Il doit être annexé au Plan Local d'Urbanisme (PLU) ou au Plan d'Occupation des Sols (POS) de la commune.

3. Un document d'aide à la décision

Pour la commune concernée par le développement de l'urbanisme, ainsi que pour tous les aménageurs publics et privés dont les projets sont localisés en zone inondable.

Il peut ouvrir droit à des financements par l'Etat au titre du Fonds de Prévention des Risques naturels Majeurs (FPRNM).

1.2 – objet de l'enquête publique

L'Enquête Publique ouverte par Monsieur le Préfet du Gard a pour objet :

- De recevoir le public, de l'informer et de recueillir ses observations et ses contre-propositions sur le projet de PPRi de la commune.
- De recevoir l'avis des collectivités et des communes et plus particulièrement du Maire et du conseil municipal sur le projet. *La Chambre d'Agriculture du Gard et la commune ont donné leur avis au maître d'ouvrage (La DDTM)*
- De rechercher ou éventuellement et si possible de proposer des solutions les plus consensuelles.

- De permettre au maître d'ouvrage (La DDTM du Gard) de compléter et d'améliorer le dossier présenté.

CHAPITRE 2 – DEROULEMENT DE LA PROCEDURE

2.1. - Désignation de la commission d'enquête

A la suite de la demande enregistrée le 21 avril 2016 par laquelle le Préfet du Gard (DDTM) demande la désignation d'une commission d'enquête en vue de procéder à une enquête ayant pour objet :

« Les treize plans de Prévention des Risques Inondation des communes d'Aigues Vives,, Boisières,Calvisson, Caveirac, Clarensac, Codognan, Congénies, Langlade, Mus, Nages et Solorgues, Saint Cômes et Maruéjols, Saint Dionisy et Vergèze »

M. le Vice-Président délégué du Tribunal Administratif de NÎMES a désigné par Décision n° E16000046 /30 du 21 avril 2016 une commission d'enquête pour conduire l'enquête publique mentionnée ci-dessus composée de :

- Président : M. Pierre FERIAUD – Ingénieur, retraité.
- Membres titulaires : M. Marc BONATO – Ingénieur en chimie industrielle, retraité.
M. Daniel DUJARDIN – Officier de la marine Nationale, retraité.

Membre suppléant M. Alain De Bouard Ingénieur retraité

2.2 Modalités de la Procédure

Par Arrêté préfectoral n° 30-2016-10-11-011 date du 11 octobre 2016, M. le Préfet du Gard a ouvert et défini les modalités de la procédure :

L'Enquête Publique a été prescrite pour une durée de 34 jours du 16 novembre 2016 au 19 décembre 2016 Les permanences de la Commission d'Enquête ont été fixées en Mairie de Caveirac.

L'avis d'ouverture d'enquête a été affiché à la Mairie et publié dans les journaux Midi Libre et La Marseillaise

Le dossier et un registre d'enquête ont été déposés en Mairie pour être tenus à la disposition du public aux heures d'ouverture de la Mairie.

2.3 Composition du dossier

Le dossier mis à la disposition du public comportait les documents suivants.

Titre	Nbre de pages
Arrêté préfectoral de prescription du PPRi de Caveirac n° 2010 – 349 - 0029 en date du 15/12/2010.	3
Arrêté préfectoral portant ouverture de l'enquête publique en date du 17 novembre 2016 .	4
Avis d'enquête publique	1
Avis de la Chambre d'Agriculture	5p et 3 tab
Bilan de la Concertation tirée par la DDTM	4
Délibération du conseil municipal	1
Résumé non technique du PPRi Rhône.	6
Rapport de présentation du PPRi Rhône.	72
Règlement du PPRi Rhône pour la commune	45
Rapport hydraulique édition avril 2016	441
Cartographie des aléas de référence : Caveirac Nord	1 carte
Cartographie des aléas de référence : Caveirac sud	1 carte
Cartographie du zonage réglementaire : Caveirac nord	1 carte
Cartographie du zonage réglementaire : Caveirac sud	1 carte
Plan des PHE : Caveirac nord	1 carte
Plan des PHE : Caveirac Sud	1 carte

Le Rapport de présentation comprenait les chapitres suivants :

1. Objectifs et démarche
2. Contexte géographique et hydrologique.
3. Cartographie du risque et Analyse des enjeux urbains
4. Dispositions réglementaires.
5. Déroulement de la procédure.

Une liste des signes et acronymes en fin de rapport.

Le Règlement comportait un lexique des termes techniques utilisés (39 termes sont expliqués) et une liste des signes et abréviations (12 signes). Il comprenait les chapitres suivants :

Première partie : portée du règlement. Dispositions générales

Deuxième partie: clauses réglementaires applicables dans chaque zone aux projets nouveaux.

- Zones de danger **F-NU, F-U, F-Ucu** (le cas échéant)
- Zones de précaution **M-NU**
- Zones de précaution **M-U** et **M-Ucu** (le cas échéant)
- Zones de précaution **R-NU**,
- Zones de précaution **R-U** et **R-Ucu** (le cas échéant)

Pour chaque zone les dispositions réglementaires comprennent 2 articles :

- Article 1 : les interdictions
- Articles 2 : les conditions d'admission.

Troisième partie: Mesures de prévention, de protection et de sauvegarde

Quatrième partie: Mesures de réduction de la vulnérabilité des biens existants

- Mesures obligatoires
- Mesures recommandées

Ainsi, le dossier soumis à l'enquête comportait bien les pièces prévues par la réglementation en vigueur.

L'Autorité Environnementale a été sollicitée par la DDTM. Dans sa réponse, la DREAL a estimé que le projet de PPRi n'était pas soumis à évaluation environnementale

2.4 Cadre Juridique et réglementaire

A) Principes

Le PPRi fait l'objet des articles L 562-1 et suivants (partie législative) et des articles R 562-1 et suivants (partie réglementaire) du Code de l'environnement.

Les principes qui l'animent sont définis par l'art. R 562-1 du Code de l'environnement :

- **délimiter les zones exposées aux risques (zones de danger)** en tenant compte de la nature et de l'intensité du risque encouru, **d'y interdire tout type de construction, d'ouvrage, d'aménagement, ou d'exploitation agricole, forestière, artisanale, commerciale ou industrielle** ou, pour le cas où ces aménagements pourraient y être autorisés, prescrire les conditions dans lesquels ils doivent être réalisés, utilisés ou exploités ;
- **délimiter les zones qui ne sont pas directement exposées au risque** (« zones de précaution ») mais où des aménagements pourraient aggraver les risques ou en provoquer de nouveaux, **et y prévoir des mesures d'interdiction ou des prescriptions** ;
- **définir les mesures de prévention, de protection et de sauvegarde** qui doivent être prises par les collectivités publiques dans le cadre de leurs compétences, ainsi que celles qui peuvent incomber aux particuliers,
- **définir des mesures relatives à l'aménagement, l'utilisation, ou l'exploitation des constructions, ouvrages, espaces** existants à la date d'approbation du plan, **qui doivent être prises par les propriétaires, exploitants ou utilisateurs.**

B) Portée du PPRi

- **Le PPRi approuvé constitue une servitude d'utilité publique (art. L562-4 du CE)** impliquant des limitations du droit de propriété, d'usage et de modification du sol.
- **Opposabilité : le PPRi s'applique à tous** (Etat, collectivités, entreprises, particuliers).
- **Le PPRi doit être annexé au PLU** dans un délai de 2 mois après son approbation.

C) Conséquences juridiques du PPRi

- Information des acquéreurs et locataires de biens immobiliers (IAL)

La loi du 30 juillet 2003 relative à la prévention des risques technologiques et naturels et à la réparation des dommages a créé dans son article 77, codifié à l'article L 125-5 du code de l'environnement, **une obligation d'information de l'acheteur ou du locataire de tout bien immobilier** (bâti et non bâti) **situé en zone de sismicité ou/et dans un plan de prévention des risques prescrit ou approuvé.**

En conséquence l'IAL est obligatoire dans chaque commune concernée par un PPRI prescrit ou approuvé. Dès lors tout vendeur ou bailleur doit informer l'acquéreur ou le locataire :

- **de l'existence des risques** sur le bien concerné, au travers de l'état des risques ;
- **des sinistres sur le bien ayant donné lieu à indemnisation** au titre des effets d'une catastrophe naturelle ou technologique, pendant la période où le vendeur ou le bailleur a été propriétaire ou dont il a été lui-même informé par écrit lors de la vente du bien.

- PPRI et information préventive

Depuis la loi «Risque» du 30 juillet 2003 (renforcement de l'information et de la concertation autour des risques majeurs), **les Maires dont les communes sont couvertes par un PPRN prescrit ou approuvé doivent délivrer au moins une fois tous les 2 ans auprès de la population une information sur les risques naturels.**

- PPRI et Plan Communal de Sauvegarde (PCS)

L'approbation du PPRI rend obligatoire l'élaboration par le maire de la commune concernée d'un **Plan Communal de Sauvegarde** ; ce PCS doit être réalisé dans un délai de 2 ans à compter de la date d'approbation du PPRI par le préfet du département.

- PPRI et financement

L'existence d'un PPRI prescrit ou approuvé sur une commune permet un accès privilégié à certaines subventions du Fonds de prévention des risques naturels majeurs (FPRNM ou fonds Barnier), en particulier pour ce qui concerne :

- les études et travaux de réduction de la vulnérabilité imposés par un PPRN (avec un taux maximum de 40 % pour les biens à usage d'habitation et de 20 % pour les biens à usage professionnel) ;
- les études et travaux de prévention des collectivités territoriales (avec un taux maximum de 50 % pour les études, de 40 % pour les travaux de prévention et de 25 % pour les travaux de protection contre les risques naturels).

- Sanctions dues au non respect du PPRI

- Pénales

L'article L. 562-5 du code de l'environnement envisage deux types de situations susceptibles d'entraîner les sanctions prévues à l'article L. 480-4 du code de l'urbanisme : le fait de construire ou d'aménager un terrain dans une zone interdite par un PPR approuvé ; le fait de ne pas respecter les conditions de réalisation, d'utilisation ou d'exploitation prescrites par le PPR.

- Assurantielles

Selon l'**article L. 125-6 du code des assurances**, un assureur n'est pas tenu de garantir son assuré contre les effets des catastrophes naturelles s'agissant :

- des biens et activités situés sur des terrains classés inconstructibles par un PPR. (sauf pour les biens et activités existant avant la publication du PPR) ;

- des biens construits et des activités exercées en violation des règles administratives en vigueur lors de leur implantation et tendant à prévenir les dommages causés par une catastrophe naturelle.

2.5 Visite des lieux et information de la commission d'enquête

La préparation de l'enquête a nécessité des réunions de travail préparatoires avec le Service Eau Inondations de la DDTM 30, une réunion d'information avec le bureau d'étude EGIS Eau ayant mené l'étude hydraulique ainsi qu'une visite approfondie sur le terrain.

Les éléments marquants sont indiqués ci-dessous.

A) Jeudi 19 mai 2016

- Lieu : Direction Départementale des Territoires et de la Mer du Gard (DDTM 30) - 89 rue Wéber – CS 52002 - 30907 - Nîmes Cedex 2
- Horaires : . 9h30-12h
- Interlocuteurs : • Mme Françoise Tromas, chef du service Eau et inondations (SEI).
• Mr Julien Renzoni, responsable de l'unité Risques Inondation (RI)
• Mr Mathieu Bourgoïn, adjoint du responsable de l'unité RI.
- Objet : • Présentation du projet et des modalités de la phase de concertation préalable avec le public.
• Elaboration du calendrier prévisionnel.
• Division du travail entre les commissaires enquêteurs.

B) Jeudi 30 juin 2016

- Lieu : DDTM 30 - 89 rue Wéber – CS 52002 - 30907 - Nîmes Cedex 2
- Horaires : 8h30-11h
- Interlocuteurs : Mr Julien Renzoni et Mr Mathieu Bourgoïn (DDTM 30/SEI-RI)
- Objet : Présentation par la Commission d'enquête des demandes de corrections au dossier de présentation.

C) Lundi 26 septembre 2016

- Lieu : Bureau d'étude « Egis eau » - 889 rue de la Vieille Poste – 34965 - Montpellier Cedex 2
- Horaires : 9h-12h
- Interlocuteurs : • Mr Christophe Lescoulier, Directeur du service « Flood risk management » chez Egis Eau ;
• Mr Lionel Frédéri chargé d'étude Egis Eau
• Mr Damien Briois technicien modélisateur, Egis Eau
• Mr Mathieu Bourgoïn, DDTM 30.
- Objet : • Présentation de l'outil logiciel « Info works » , de la modélisation 1D et 2D des aléas et de la cartographie MNT (modèle numérique de terrain) issue des relevés LIDAR.
• Questions-réponses concernant le processus d'élaboration de la cartographie des aléas.

D) Lundi 3 octobre 2016

- Lieu : DDTM 30 - 89 rue Wéber – CS 52002 - 30907 - Nîmes Cedex 2
- Horaires : 9h00 – 12h00.
- Interlocuteurs : • Mme Françoise Tromas. chef du SEI.
 - Mr Patrick Martelli, nouveau responsable de l'unité RI.
 - Mr Mathieu Bourgoïn, adjoint du responsable de l'unité RI.
- Objet : • Vérification des projets d'arrêté préfectoral et des avis.
 - Vérification du calendrier des permanences.
 - Echanges concernant la préparation et les modalités de l'enquête.

E) Mercredi 5 octobre 2016

- Lieu : Vaunage
- Horaires : 09h00 – 12h00 puis 14h00 – 16h00.
- Interlocuteurs : Mme Françoise Tromas, Mr Patrick Martelli, Mr Mathieu Bourgoïn.
- Objet : Visite des sites problématiques de la Vaunage et explications de la DDTM.
 - Caveirac : traversée de la ville en souterrain par le Rhône. Zone artisanale sud et impact voie verte sur les habitations situées à proximité.
 - Clarensac : lotissement en aval du village, entre la D14 et le Rhône.
 - Saint Côme : passage de la rivière du village sous la D1 (route de Calvisson).
 - Calvisson : passage de la rivière du village sous la place du Général de Gaulle.
 - Aigues Vives : passage du Razil sous le pont de l'autoroute A9.
 - Vergèze : zone stratégique de la Source Perrier. Dignes le long du Rhône
 - Codognan : lotissement situé au sud de la rue des Mourgues et zone pavillonnaire située entre la ligne de chemin de fer et la rue des Mourgues.

F) Jeudi 3 novembre 2016

- Lieu : DDTM 30 - 89 rue Wéber – CS 52002 - 30907 - Nîmes Cedex 2
- Horaires : 10h00 – 12h00.
- Interlocuteurs : Mme Françoise Tromas, Mr Patrick Martelli, Mr Mathieu Bourgoïn.
- Objet
 - Ouverture registres d'enquête et signature par la commission des registres et des dossiers d'enquête
 - Remise par la DDTM des Plans Cadastraux et des scans au 1/25000 des territoires
 - Points d'information et de concertation sur l'ouverture de l'enquête publique (remise des dossiers, programme des visites des mairies avant enquête publique)

G) Jeudi 10 novembre 2016

- Lieu : mairies des communes de Caveirac, Clarensac, Langlade et Saint Dionésy
- Horaires : 10h-12h puis 14h-16h

-Interlocuteurs : Les DGS de chaque commune (à Langlade, rencontre du maire)

-Objet : préparation des visites du public, vérification des affichages d'avis d'enquête, recommandations données aux DGS.

H) Lundi 28 novembre 2016

-Lieu : Usine Nestlé Waters Supply Sud (source Perrier)

-Horaire : 14h-16h30

-Interlocuteurs : Mme Florence Mayol responsable investissements

M. Sébastien Girard responsable santé , sécurité du Travail, environnement et protection des ressources en eau.

Objet : Analyse des dispositions particulières de la zone stratégique située en grande partie en aléa Fort du PPRI

I) Mercredi 14 décembre 2016

Lieu : usine O-I Manufacturing (ex Verrerie du Languedoc)

Horaire : 14 h-16 h

Interlocuteurs : M. Philippe Winter, responsable maintenance usine

M. Charles Doridan, chargé de sécurité environnement du site

M. Thierry Gache animateur sécurité –environnement du site

2.6 Information du public

2.6.1 Site internet de la préfecture du Gard

Chemin d'accès : gard.gouv.fr/Politiques-publiques/Securite-et-protection-de-la-population/Risques/Gestion-du-risque-inondation/Plans-de-Prevention-du-Risque-Inondation-PPRI/Les-PPRI-en-cours-d-elaboration/Vergeze.

Un article créé le 04/11/2015 et mis à jour le 01/06/2016 permettait aux citoyens de la commune de Caveirac de prendre connaissance des informations suivantes :

- Le PPRI a été prescrit le 15 décembre 2010 par arrêté préfectoral.

- **Les habitants de la commune étaient invités à émettre leurs observations concernant le projet de PPRI en cours d'élaboration à la DDTM du Gard, en envoyant à celle-ci leurs remarques par courrier ou par mail à l'adresse suivante : ddtm-sei-ri@gard.gouv.fr**

- **Les documents suivants (format PDF) étaient téléchargeables en ligne :**

- Arrêté préfectoral de prescription du PPRI de **Caveirac n° 2010 – 349 - 0029** en date du 15/12/2010.
- Arrêté préfectoral portant ouverture de l'enquête **publique N° 30-2016-10-011 du 11 octobre 2016**
- L'Avis d'enquête
- Résumé non technique du PPRI Rhône (8 pages – 0,81 Mo).
- Projet de règlement du PPRI Rhône pour la commune de Vergèze (0,36 Mo).

- Rapport de présentation du PPRi Rhône pour l'ensemble du bassin versant (2,32 Mo)
 - Cartographie de l'aléa : secteur Caveirac nord (1,51 Mo)
 - Cartographie de l'aléa : secteur Caveirac sud (0,78 Mo)
 - Cartographie du zonage réglementaire : secteur Caveirac nord (3,61 Mo)
 - Cartographie du zonage réglementaire : secteur Caveirac sud (1 Mo)
- Nota : la cartographie pouvait être agrandie de telle sorte à distinguer chaque parcelle du cadastre.

2.6.2 Site internet de la mairie

Cet article comprenait l'avis d'enquête ainsi que le rappel des dates de permanence du commissaire enquêteur

2.6.3 Autre publicité

A) Annonces légales dans la presse

Journal	1 ^{er} avis	Rappel
Midi Libre	23 octobre 2016	18 novembre 2016
La Marseillaise	24 octobre 2016	18 novembre 2016

Ces annonces légales sur les journaux sont reproduites dans les annexes du présent rapport

B) L'affichage de l'avis d'enquête.

Il a été réalisé en Mairie sur le panneau extérieur ainsi que sur différents panneaux communaux répartis sur le territoire

2.7 Ouverture de l'enquête

Le dossier et le registre d'enquête ont été mis à la disposition du public à la mairie de Caveirac dès le 10 novembre 2016

2.8 Les Permanences

Conformément à l'arrêté préfectoral portant ouverture et organisation de l'enquête publique, les permanences se sont tenues à la mairie de Caveirac, siège de l'enquête le :

- 16 novembre de 13h 30 à 17h
- 1^{er} décembre de 13h30 à 17h
- 9 décembre de 13h30 à 17h

2.9 Rencontre avec M le Maire

Une réunion avec M. Trauchessec Maire de Caveirac, à l'initiative du commissaire enquêteur, s'est tenue dans les locaux de la mairie le 1^{er} décembre 2016.

M. le Maire a exprimé son point de vue personnel suivant :

- La commune a tiré les leçons de la crue de 1988. Notamment en ce qui concerne les embâcles

et le problème des voitures.

- Il y a eu une forte concertation de la DDTM avec la commune, ce qui a conduit à élaborer un projet de PPRi cohérent.

3.0 Clôture de l'enquête

A la clôture de l'enquête, le 19 décembre, le Président de la commission d'enquête a clos le registre.

CHAPITRE 3 LES OBSERVATIONS RECUES AU COURS DE L'ENQUETE

3.1 Liste des personnes

Dans le tableau ci-dessous, figure le nom des personnes qui ont porté des observations, soit orale, soit sur le registre, soit par courrier et parfois avec des pièces annexées

N°	NOM	Observation orale	Observation écrite sur le registre	Lettre ou note reçue par la commission d'enquête	annexe
1	MM Nousis, Courdesse et Pressac		1		
2	M. Pressac		1	1	9
3	Association foncière. M.-Guerre Cyril		1	1	1
4	Met Mme Caesteker		1		1

3.2 Procès Verbal des observations et Mémoire en réponse

Le procès verbal des observations a été remis à la DDTM le 21 décembre 2016 (voir en annexe la lettre d'envoi des observations).

La DDTM a répondu par courriel aux différentes observations le vendredi 3 février 2017. Elle a confirmé cette réponse par lettre du 21 février 2017 (voir annexe 8)

3.3 Analyse des observations

A - Observations du public recueillies sur le registre d'enquête

1- Observations d'ordre général :

1 OG, M. Nousis, M. Courdesse et M. Pressac

Le nettoyage des ruisseaux et des fossés est souvent déficient, ce qui accroît les risques inondation.

Par ailleurs, en ce qui concerne le plan de sauvegarde de la commune, les citoyens devraient être avertis, des panneaux de police devraient être mis en place, les voitures devraient être enlevées le long de la berge.

Réponse de la DDTM :

L'entretien des ruisseaux et des fossés incombent aux riverains ou au gestionnaire suivant le cas. Les mesures à mettre en œuvre en cas de crise sont définies dans le Plan communal de Sauvegarde et non dans le PPRI.

Analyse de la commission

La réponse est cohérente

2 OG M. Pressac. (1 note de 2 pages, 1 plan, 3 photos aériennes, 5 photos)

L'impact des sources Karstiques, notamment dans les sous bassins versants inférieurs à 10 000 m², n'ont pas été pris en compte dans le calcul du risque inondation, ce qui minimise ce risque. Les ruissellements devraient également être pris en compte

Le Plan communal de Sauvegarde est nécessaire pour protéger la population. Il devra prendre en compte le passage souterrain du Rhony au niveau du Château et du parcours en angle droit de son lit, ce qui accroît les risques de débordement.

Réponse de la DDTM :

L'impact des sources karstiques n'a pas été pris en compte dans l'étude communale qui a fourni ses résultats pour bâtir le projet de PPRI. Dans la caractérisation du risque inondation dans le cadre des PPRI, le bassin versant retenu est le bassin versant physique car il est le seul finement délimité. Les phénomènes souterrains, à l'oeuvre dans le Karst, sont quasiment impossibles à estimer, à répertorier et à modéliser. Le Plan communal de Sauvegarde est bâti par la commune en s'appuyant sur les éléments de connaissance comme le PPRI en actuel et en projet, mais aussi sur les retours d'expérience des événements passés.

Analyse de la commission d'enquête

L'observation de M. Pressac est tout à fait justifiée. La commission constate que la modélisation des aléas pour construire le PPRI ne prend pas en compte l'effet des écoulements Karstiques pour des raisons liées au manque de méthodologie et de connaissance de ces écoulements. Cette information devrait être signalée dans le dossier de présentation.

Le Plan Communal de Sauvegarde construit par la commune doit donc le prendre en compte, compte tenu de l'expérience des événements passés, l'effet des écoulements karstiques.

2- observations « à la parcelle »

1 p-Association Foncière urbaine Libre « Derrière le Clos » (1 lettre de la DDTM en date du 6 juillet 2015)

Le Président de cette association : M Guerre Cyril a émis les observations suivantes :

Le tracé du Thalweg qui traverse le lotissement « Derrière le Clos » figure toujours sur la carte de projet du PPRI.

Ce tracé avait été modifié sous le contrôle des services de l'Etat, et mis en souterrain.

Cet aménagement hydraulique réalisé après une étude hydraulique (bureau Stucky) et conformément au porter à connaissances des services de l'Etat a été validé par la DDTM (M. Jérôme Gauthier) par une lettre datée du 6 juillet 2015 (jointe au registre d'enquête).

Il demande donc que le plan définitif du PPRI prenne en compte cet aménagement, et présente un plan conforme à la réalité.

Cette action est soutenue par les personnes ci-dessous, propriétaires dans le lotissement « Derrière le Clos ». Ils ont tous écrit une lettre identique adressée à M. le Préfet, M. le Maire et M. le Commissaire Enquêteur. Ces lettres ont toutes été agrafées au registre d'enquête :

Granier Philippe (lot 4), Lhospital (lot20), Nogaret (lot3), Chailan (lot6), Chailan JL (lot 7) Borelly et Garcia (lot 22), Gibout Christophe (lot 15), Daniel Serbe (lot 10), Frotin (lot 16) Fidry-Legrand (lot 18), Bibia (lot 21), Jannel (lot 13), M. Bessenat (lot12). Geniez Franck lot 220.

Réponse de la DDTM :

L'aléa avait été mis à jour avec les résultats actualisés de l'étude Stucky de 2016. Cependant, même si les débordements sont repris pour l'événement d'occurrence centennale, la survenue d'un événement supérieur provoquera des débordements qui reprendront l'axe d'écoulement naturel du lieu. Ainsi le secteur R-U est maintenu dans le zonage du PPRI et la limite Est de ce secteur s'adaptera à la nouvelle topographie des lieux (la nouvelle voirie reprendra une part des flux liée au débordement amont de cet axe d'écoulement). Ce classement R-U admet les nouvelles constructions sous réserve de prescriptions de calage de plancher.

Analyse de la commission d'enquête

Cette réponse apparait satisfaisante. Ce classement en R-U est un classement de précaution pour des crues supérieures à l'évènement d'occurrence centennale. Il est très peu contraignant sur les habitations et les constructions et reflète bien la réalité et prend en compte 'occurrence d'un évènement exceptionnel.

2p- M et Mme Caesteker parcelle N° 69. (1 plan cadastral de situation)

Installé depuis 1981 nous avons crée un Poney club.

Ce terrain ainsi que ceux qui sont à proximité n'ont jamais connu d'inondation. Il y a une quinzaine d'années, suite à l'implantation de l'Intermarché, les voies d'écoulement des terrains ont été bouchées et bétonnées, ce qui a accru, logiquement, les risques inondations des terrains à proximité. Nous avons proposé à la commune de réaliser un bassin de rétention.

Réponse de la DDTM :

Les écoulements pris en compte dans le PPRI sont les conditions actuelles d'écoulement. L'inondabilité du terrain situé plusieurs mètres au-dessus de la voie verte n'est pas influencée par le verrou hydraulique au niveau de la voie verte comme le montre la répartition des aléas sur ce linéaire. L'intérêt hydraulique et économique des projets de bassin de rétention sont étudiés dans le cadre d'actions de réduction de la vulnérabilité menées par la commune et soumis à des réglementations en plus de celle du PPRI.

Analyse de la commission d'enquête

Réponse cohérente

B - Les observations émises par la commission d'enquête.

L'examen des différentes pièces du dossier, et en particulier le rapport de présentation et les annexes techniques, appelle les réflexions de la commission d'enquête sur les points suivants.

1.- Observations particulières concernant le PPRi de la commune de CAVEIRAC

1.1.- Comment sont définies les limites entre une zone NU et U ? Existe-t-il des critères objectifs ? Si oui lesquels ?

Réponse de la DDTM :

Les enjeux sont établis à partir de l'analyse de l'occupation du sol actuelle (examen de l'urbanisation actuelle, analyse des documents d'urbanisme, les enquêtes systématiques de terrain et les entretiens menés avec les collectivités concernées, photo-interprétation réalisée au moment de l'analyse hydrogéomorphologique, complétée par les projets en cours, et les préoccupations économiques et environnementales des élus). Ils permettent de délimiter la zone inondable « non ou peu urbanisée » et la zone inondable « urbanisée » (enjeux forts). Les secteurs classés en NU recouvrent les zones non urbanisées à la date d'élaboration du présent plan et regroupent donc, les zones agricoles, les zones naturelles, les zones forestières, selon les termes de l'article R.151-17 du code de l'urbanisme et les zones à urbaniser non encore construites. Les enjeux urbains recouvrent les zones urbanisées et les zones à urbaniser déjà aménagées. Il s'agit de répondre au double objectif fixé par la politique de l'État : définir et protéger les zones inondables urbanisées d'une part, préserver les zones non urbanisées d'autre part, pour notamment la conservation du champ d'expansion des crues. Elle repose au final sur l'utilisation de plusieurs moyens d'information.

Analyse de la commission d'enquête :

La commission est globalement satisfaite de cette réponse. Toutefois elle constate que la concertation entre la commune et les services de l'Etat sur les projets d'urbanisation future de la commune n'y est pas suffisamment soulignée. Pourtant c'est un point essentiel qui devrait être mentionné dans le bilan de la concertation.

1.2.- Qu'elle est la définition d'un cours d'eau ?

La définition d'un cours d'eau est multiple suivant la réglementation et l'application envisagée (conditionnalité des aides de l'agriculture, application des zones non traitées pour la prévention des pollutions diffuses, police de l'eau). Pour plus de clarté dans le dossier du PPRi, le terme cours d'eau sera complété par le terme « axes d'écoulement » .

La définition d'un axe d'écoulement au sens de la prise en compte du risque inondation par les services de l'Etat dans le Gard se base sur une taille de bassin versant minimum de 1 km² à partir de laquelle on estime que des écoulements suffisants, pérennes ou non sont susceptibles de se produire. Toutefois si des traces hydrogéomorphologiques d'écoulement marqué (pérenne ou non) apparaissent pour des tailles de bassin versant inférieures, ce réseau pourra également être qualifié de d'axe d'écoulement susceptible de créer des inondations et de déborder et pourra être intégré à l'étude pour l'élaboration du PPRi sur le débordement.

Analyse de la commission d'enquête:

La circulaire du ministère de l'Écologie et du Développement durable du 2 mars 2005, précise que la qualification d'un cours d'eau repose essentiellement sur les deux critères suivants :

- *la présence et la permanence d'un lit naturel à l'origine, distinguant un cours d'eau d'un canal ou d'un fossé creusé par la main de l'homme mais incluant un cours d'eau naturel à l'origine mais rendu artificiel par la suite, sous réserve d'en apporter la preuve ;*
- *la permanence d'un débit suffisant une majeure partie de l'année apprécié au cas par cas par le juge en fonction des données climatiques et hydrologiques locales et à partir de présomptions au nombre desquelles par exemple l'indication du « cours d'eau » sur une carte IGN ou la mention de sa dénomination sur le cadastre.*

Le 21 octobre 2011, le Conseil d'Etat a confirmé la pertinence de ces critères pour la définition d'un « cours d'eau », désormais jurisprudentielle. Cet arrêt confère une force juridique à la circulaire du ministère de l'Écologie et du Développement durable du 2 mars 2005.

La CE prend acte que le terme « cours d'eau » sera complété dans le dossier par le terme « axe d'écoulement ». La prise en compte de ces axes d'écoulement au sens hydrogéomorphologique, en plus des débordements de cours d'eau, modifie considérablement la portée du PPRi. Ainsi les fonds de thalweg transformés en torrents sous l'effet du ruissellement pluvial sont donc considérés comme des axes d'écoulement et par conséquent pris en compte dans l'élaboration de la cartographie de l'aléa.

2. - Observations générales sur le projet de PPRi «Rhône ».

2.1 Les délimitations territoriales de la crue centennale et de la crue de 1988 Quelles sont les communes impactées par la crue centennale et celles impactées par la crue de 1988 ?

Réponse de la DDTM :

Un document synthétique cartographique à l'échelle des 13 PPRi communaux du bassin versant du Rhône est en cours de réalisation par le bureau d'étude Egis et sera ajouté au dossier de PPRi pour illustrer les secteurs dont l'aléa est basé sur l'événement d'occurrence centennale et les secteurs dont l'aléa est basé sur l'événement historique de 1988 avec les conditions actuelles d'écoulement. Cette délimitation s'appuie sur la circulaire du 24 janvier 1994 relative à la prévention des inondations et à la gestion des zones inondables. La crue de référence est la plus forte crue connue, et dans le cas où celle-ci serait plus faible qu'une crue de fréquence centennale, cette dernière est retenue comme crue de référence.

Analyse de la commission d'enquête

La commission regrette que ce document cartographique n'ait pas été présenté à l'enquête publique, elle aurait apprécié que cette cartographie fut intégrée à l'origine dans le rapport hydraulique ce qui eût facilité sa tâche.. Il est nécessaire que chaque commune soit identifiée en fonction de l'évènement historique ou de l'occurrence centennale qui a été utilisé pour construire l'aléa sur la commune

Elle prend acte qu'une cartographie en ce sens sera ajoutée au dossier.

2.2 Dans chaque commune, comment sont définies les zones impactées par le ruissellement (responsabilité communale) et les zones impactées par le PPRi (responsabilité des services de l'Etat).

Réponse de la DDTM :

Les 13 PPRI communaux ont pour objet l'étude et la réglementation des zones inondables par débordement. De fait, les phénomènes de ruissellement ne sont pas étudiés dans ce cadre, et ne sont pas réglementés par ce document. De plus, de part sa nature, le ruissellement est un écoulement non organisé dont la genèse et les dégâts sont locaux, à l'échelle communale ou infra-communale. Ainsi, la réglementation prévoit que le ruissellement soit pris en charge et traité par les collectivités au travers notamment du zonage pluvial. Depuis la Loi sur l'Eau n°92-3 du 3 janvier 1992, il appartient aux communes de délimiter les zones où des mesures doivent être prises pour maîtriser l'imperméabilisation et les écoulements ainsi que pour assurer en tant que de besoin, le traitement des eaux pluviales, dispositif codifié à l'article L2224-10 du code général des collectivités territoriales (CGCT)

Toutefois, le PPRI porte à la connaissance générale quelques informations sur la problématique du ruissellement : les cartes informatives sur l'aléa inondation peuvent identifier des zones potentiellement soumises à ruissellement. L'approbation du PPRI va imposer à chaque commune la réalisation d'un zonage d'assainissement pluvial dans les 5 ans.

Bien que non réglementé au travers du PPRI, le ruissellement est réglementé au travers d'autres documents, en premier lieu les documents d'urbanisme, à l'appui des éléments qui peuvent être indiqués dans les cartes informatives du PPRI.

Toutefois la prise en compte d'axes d'écoulement non classifiés cours d'eau et présentant des risques identifiés du fait de la concentration de flux se veut la plus pertinente et conforme aux objectifs d'un PPRI. Comme déjà précisé au 1.2 la définition d'un axe d'écoulement au sens de la prise en compte du risque inondation par les services de l'État dans le Gard se base sur une taille de bassin versant minimum de 1 km² à partir de laquelle on estime que des écoulements suffisants, pérennes ou non sont susceptibles de se produire. Si des traces hydrogéomorphologiques d'écoulement marqué (pérenne ou non) apparaissent pour des tailles de bassin versant inférieures, ce réseau pourra également être qualifié d'axe d'écoulement susceptible de créer des inondations et de déborder et pourra être intégré à l'étude pour l'élaboration du PPRI sur le débordement. Ce dernier point pourra être intégré dans le rapport de présentation.

Analyse de la commission d'enquête

La délimitation des zones de ruissellement et des zones d'inondation par débordement apparaît d'une forte complexité. Le seuil de 1 km² de la surface du bassin versant n'est pas l'unique paramètre utilisé pour définir les zones de ruissellement et les zones de débordement. Des « traces hydrogéomorphologiques » sont également des facteurs discriminants. Ce dernier paramètre complexifie la compréhension de la définition des zones de ruissellement et des zones de débordement. Elle reste donc sous la décision maître d'ouvrage via le bureau d'étude qui peut ne pas avoir une connaissance suffisante du terrain.

La commission demande qu'en cas de bassin versant inférieur à 1 km², la décision pour définir les zones de ruissellement ou les zones de débordement soit prise, après concertation des services de l'Etat avec le public directement concerné, et après qu'il ait pris connaissance de tous les paramètres techniques.

2.3 Utilisation de la méthode « LIDAR »

L'incertitude des relevés LIDAR peut atteindre, pour certaines parcelles, notamment en milieu urbain, des valeurs sensiblement différentes de mesures de levés topographiques au sol.

Ces incertitudes semblent liées à la présence d'obstacles tels que constructions, végétaux, clôtures etc,...

Compte tenu des conséquences importantes sur la valeur du patrimoine et sur l'urbanisation, de la position de chaque parcelle de terrain sur la carte des aléas, il n'est pas possible et notamment en zone urbaine, de bâtir un projet cohérent de carte réglementaire, qui soit une représentation fidèle et incontestable de la réalité. **Si les incertitudes sur la qualité du zonage des aléas sont aussi importantes, la commission souhaite comprendre les raisons pour lesquelles il n'y a pas eu plus de vérifications sur le terrain des résultats LIDAR, plus particulièrement en zone urbaine.**

Réponse de la DDTM :

Il convient tout d'abord de rappeler que l'utilisation du « LIDAR » est préconisée pour la constitution de Modèle Numérique de Terrain des zones inondables françaises :

D'après l'extrait du guide général des Plans de prévention des risques naturels prévisibles (PPRN) 2016, document réalisé sous la maîtrise d'ouvrage de la Direction Générale de la Prévention des Risques (DGPR) du Ministère de l'Environnement, de l'Énergie et de la Mer (MEEM)

« Il convient également de mentionner la cartographie par Lidar (Light Detection and Ranging) qui est une technique d'acquisition aéroportée de données altimétriques de la surface terrestre. Couplée à un système de géo-référencement spatial (GPS), elle se base sur la mesure de l'intervalle de temps entre l'émission du faisceau laser et la détection du signal réfléchi.

À 1 000 m au-dessus du sol, le Lidar embarqué dans l'avion émet un faisceau laser à très haute fréquence (100 kHz et plus), dévié par un miroir oscillant afin de couvrir des bandes de terrain en recouvrement de 50 % de 800 m de largeur. Le Lidar mesure le temps de retour et l'intensité du signal réfléchi par les éléments du terrain rencontrés. L'avion parcourt ainsi autant d'axes de vol que nécessaire pour couvrir l'ensemble de la zone à lever. À l'issue du levé, les mesures temporelles sont converties en coordonnées (x, y, z) pour chaque bande, puis les bandes sont recalées géométriquement les unes par rapport aux autres. On obtient le nuage de points brut avec une densité de deux impulsions/m². À l'arrivée, les nuages de points produits et segmentés par dalles d'un kilomètre carré matérialisent le sol et le sursol (bâti, végétation...). Il s'agit ensuite de générer des nuages de points qui ne retiennent que le sol.

Les bassins des fleuves et des rivières comme les littoraux sont des zones à enjeux qui demandent à être modélisées avec une grande précision. Avec le Lidar IGN, un MNT avec un pas d'un mètre (écart entre chaque point) d'une précision altimétrique de 20 centimètres est produit. Grâce à sa détection à haute fréquence, cette technologie présente en outre l'avantage de couvrir rapidement de grandes surfaces. C'est un apport particulièrement précieux pour les zones côtières où les créneaux d'intervention sont réduits.

En 2010, la DGPR a signé une convention avec l'IGN en vue d'accélérer la constitution de modèles numériques de terrain (MNT) des zones inondables françaises grâce à l'utilisation des acquisitions Lidar. Ces données ont alimenté la composante altimétrique du Référentiel à grande échelle de l'IGN (RGE ALTI®). »

Les différents relevés topographiques apportés dans les observations lors de cette enquête publique confirment les valeurs topographiques obtenues par différentes sources (profils terrestre, données LIDAR, données photogrammétrique, relevés terrestres...) utilisées pour bâtir le Modèle Numérique de Terrain (MNT). Ainsi les apports de points topographiques apportés par des tiers ne remettent pas en cause ce canevas (MNT) qui est bâti pour la modélisation des crues sur le secteur d'étude. La méthode pour modéliser une crue dans un secteur donné vous a été présentée le 26 septembre 2016 dans les bureaux du bureau d'études « EGIS eau », démontrant la qualité des données topographiques qui ne peut être incriminée pour le constat que vous faites en ce qui concerne les zones urbaines.

Votre remarque est le fruit de la rencontre de deux facteurs propres à la méthode de la modélisation en 2D et la configuration des lieux : la petitesse des mailles de calcul en zone urbaine (environ 15m²), pour lesquelles un coefficient de rugosité est calculé, multiplie le nombre de résultats sur un petit périmètre. De plus, dans les secteurs urbains denses, les flux d'eau ont tendance à se diffuser et se ramifier en empruntant la ligne de pente la plus forte et/ou la zone qui facilite les écoulements (zone la moins rugueuse, bétonnée, goudronnée...) et sont « ralentis » par les obstacles (volume des maisons) et les surfaces rugueuses (végétation, friche...). Pour simplifier, un écoulement concentré unidirectionnel qui doit traverser une zone urbaine dense, se transformera en des écoulements complexes, réticulaires voire chaotiques. Il peut en résulter un entrelacs de secteurs proches concernés par des hauteurs d'eau différentes et par voie de conséquence, des classes d'aléa différentes. Le travail à réaliser par la suite pour bâtir le zonage consiste à combiner et concilier le respect de cet état de fait des écoulements complexes (résultats mailles par mailles proches des fractales) et la lisibilité pour une carte réglementaire fixée à un rendu à l'échelle du 5000ème.

Analyse de la commission d'enquête

De ce panégyrique de la méthode LIDAR, la commission est consciente des difficultés pour rendre lisibles les phénomènes d'écoulement dans les zones urbaines. Les différences de rugosité du milieu (coefficient de Stricler), la diffusion plus ou moins aléatoire des flux hydrauliques au contact des obstacles rencontrés, rendent le calcul de l'aléa beaucoup plus complexe et par conséquent beaucoup plus imprécis. Cette imprécision doit être prise en compte au regard des doléances présentées par les citoyens.

C'est la raison pour laquelle les résultats « LIDAR » devraient être confrontés à des observations de terrain et des vérifications beaucoup plus fréquentes qu'en zone rurale.

En ce qui concerne la lisibilité des cartes, qui serait une limitation aux vérifications en zone urbaine, la commission ne peut retenir cet argument compte tenu des conséquences sur la valeur patrimoniale des biens. L'échelle au 1/5000 est une carte de présentation réglementaire, acceptable pour la représentation du risque, mais n'est pas une carte d'étude. Celle-ci, à une plus petite échelle (1/2500 par exemple) pourrait être jointe au dossier serait une représentation fidèle et incontestable de la réalité sur laquelle s'appuierait la carte de projet opposable.

2.4 La présentation des documents graphiques

L'examen détaillé des cartes de zonage réglementaire (et des cartes d'aléa), présentées pour les PPRi des 13 communes du bassin du Rhône, entraîne de la part de la commission d'enquête les remarques et questions ci-après.

Pour ce qui concerne l'aspect purement formel, elle regrette que les plans ne comportent aucun repère: ni le nom des quartiers et des hameaux, ni celui des cours d'eau générant l'aléa et les risques, ni l'indication des principales infrastructures (routières, ferroviaires ou hydrauliques), ni les équipements essentiels des diverses communes.

Sans remettre en cause le principe d'une cartographie, de l'aléa et du zonage réglementaire, établie à l'échelle du 1/5000° pour tous les PPRi, cette échelle paraît en inadéquation avec le niveau de précision poursuivi par le Maître d'Ouvrage dans certains documents.

Au regard de l'imprécision des levés topographiques qui a été soulevée précédemment, la commission s'interroge sur le bien-fondé des délimitations représentées tant pour l'enveloppe de l'aléa (et des risques) que pour la différenciation entre les différents niveaux de risques (fort, modéré et résiduel).

Ces délimitations aboutissent dans certains secteurs urbains à un "patchwork" de pastilles rouges et bleues, discontinues ou imbriquées les unes dans les autres, qui semblent accolées de manière incohérente et artificielle, sans tenir compte des limites parcellaires ou de la continuité des routes ou des voies d'écoulement des eaux (fossés et ruisseaux).

Réponse de la DDTM :

L'ajout de ces éléments est de nature à surcharger la cartographie, voire risque de masquer certaines parties du zonage, qui aurait pour conséquence une non-application du PPRi sur les zones masquées.

A l'échelle du 1/5000ème, échelle de représentation privilégiée par le guide PPRN déjà visé, les limites parcellaires et du bâti cadastré sont suffisamment précises et lisibles pour permettre d'identifier le ou les zonages impactant chaque parcelle.

Tous les PPRi du Gard sont cartographiés de cette façon.

Les données des PPRi approuvés sont également mises à disposition des services instructeurs des demandes d'urbanisme et du grand public, sous format numérique, permettant leur exploitation et superposition avec tout autre type de données.

Analyse de la commission d'enquête

La commission souhaiterait distinguer dans la cartographie, celle qui est réglementaire (échelle 1/5000) de la cartographie nécessaire à la lisibilité et à la compréhension des événements et de la réalité.

L'échelle au 1/5000 des cartes « opposables et réglementaires » ne permet pas toujours cette compréhension et cette lisibilité.

2.5. Cas particulier des logements hors d'eau

Sur les parcelles de terrain, situées dans les zones inondables, où le plancher de l'habitation existante est déjà calé « hors d'eau », l'habitation reste classée, dans la carte de zonage réglementaire, comme la parcelle alors qu'elle se trouve hors d'eau. Il apparaît que les clauses réglementaires de la zone correspondante lui sont applicables, ce qui est excessif et dévalorise la valeur patrimoniale.

Réponse de la DDTM :

Le PPRI cartographie les différentes zones d'aléa au niveau du terrain naturel et non des planchers bâtis. Cette cartographie sert à sectoriser les zones de danger et des zones de précaution, pour lesquelles les interdictions et prescriptions sont adaptées pour de nouveaux projets.

Le zonage du PPRI qualifie les différents secteurs au niveau des terrains pour que tout nouveau projet (nouvelle construction, extension, modification..) intègre la prise en compte du risque inondation dès le stade de la conception.

Un terrain peut être concerné par un aléa fort et abriter une maison dont le plancher est hors d'eau et, inversement, un terrain peut être concerné par un aléa modéré et abriter une maison de plain-pied dont le plancher est sous une hauteur d'eau de près de 50 cm. La vulnérabilité actuellement préoccupante des biens existants en zone inondable a suscité la prise en compte par le législateur de nouvelles mesures lors de l'élaboration du PPRI. Ces mesures, aussi appelées « mesures de mitigation » sont issues du 4^{ème} alinéa de l'article L562-1 du code de l'environnement. Ces mesures de réduction de la vulnérabilité des biens existants, à mettre en œuvre dans les 5 ans après l'approbation du PPRI, comprennent l'établissement d'un diagnostic qui vise à déterminer la hauteur d'eau potentielle à la crue de référence dans le bâtiment.

Analyse de la commission d'enquête

La commission prend acte que la cartographie de l'aléa ne prend en compte que la topographie du terrain naturel quelque soit la hauteur du plancher de l'habitation, et que seulement la détermination de la hauteur d'eau déterminera la mise en œuvre des mesures de réduction de la vulnérabilité cette réponse apparaît logique mais ne supprimera pas la dépréciation de la valeur patrimoniale.

D - Observations de la Chambre d'Agriculture du Gard

Dans son courrier adressé à M. le Préfet du Gard en date du 13 octobre 2016, la Chambre d'Agriculture du Gard, au vu du règlement proposé, et des conditions très restrictives malgré les avancées effectuées, pour le maintien et le développement des exploitations sur l'ensemble des communes du bassin du Rhône, et en particulier sur la commune CAVEIRAC émet un avis défavorable en l'état au projet.

1- Observation sur la procédure :

La CA regrette qu'une réunion spécifique agricole ne se soit pas tenue à l'initiative de la DDTM sur la place de l'agriculture et ses besoins spécifiques pour assurer sa pérennité.

2- Observations générales :

Nous défendons le principe d'un PPRI qui offre la possibilité de construire sous le respect de la prise en compte du risque inondation dans tout projet

Nous demandons que soient réintroduites, en toutes zones, les possibilités d'opération : (ce type de mesures est reconnu dans le cadre du Plan Rhône par la DREAL et l'Etat)

- de démolition reconstruction (hors sinistre)
- de déblais-remblais avec changement de zonage

Pour les nouvelles constructions et les biens et activités existants, concerné par les zones d'aléa fort ou modéré en zone urbaine ou non urbaine, la côte PHE devrait être fournie par la DDTM du Gard. Les frais de géomètre, liés à la détermination des côtes du TN naturel et des différents niveaux de plancher, s'ils restent à la charge de l'exploitant, doivent pouvoir faire l'objet d'une subvention de l'État au titre des travaux de réduction de la vulnérabilité des biens.

3- **Observations sur le règlement :** (en zone non urbanisée)

Dans ses observations, la chambre d'Agriculture propose de modifier le règlement qui est présenté à l'enquête publique et émet les demandes suivantes :

En zone de danger (Aléa Fort)

La CA demande qu'en **zone de danger** une différenciation soit faite entre :

Un aléa très fort, ($= >$ à 1m ou vitesse $>0,5\text{m/s}$) où seraient autorisées des adaptations mineures dont la mise aux normes des bâtiments, et un aléa fort, ($> 50 \text{ cm}$ et $< 1\text{m}$) où les constructions agricoles pourraient être acceptées sous réserve du respect de critères de hauteur de plancher et de règles de construction (hangar en Rdc et habitation à l'étage),

Dans les **zones de précaution** en aléa modéré et résiduel, toute possibilité de constructions soit acceptée, dimensionnées aux besoins justifiés des exploitations, et avec des conditions de réalisation différenciées en matière de calage par rapport à la PHE.

En zone non urbanisée :

En aléa très fort :

Seules sont autorisées :

- Les mesures nécessaires à la mise en sécurité des personnes, cheptels et biens, ou à défaut délocalisation,
- Les mesures imposées par une mise en conformité (réglementation ou organismes certificateurs)

En aléa fort :

Où sont autorisées :

- Mesures de réduction de la vulnérabilité et de mise aux normes,
- Extensions de bâtiments agricoles, sans limite de surface mais sur justificatifs,
- Opérations de démolition – reconstruction,
- Constructions de nouveaux bâtiments liés à l'activité agricole incluant :
 - o Habitation : à l'étage, avec terrasse, système électrique séparatif et changement de destination interdite,
 - o Bâtiment agricole : en rez-de-chaussée, adapté aux besoins sur justificatifs,

Polluants hors eau, système électrique séparatif et descendant,

Deux entrées pour libre écoulement des eaux, zone de repli pour matériel et cheptel.

En zone de précaution, aléa modéré

La CA demande l'autorisation :

- Des mesures de réduction de la vulnérabilité et de mise aux normes,
- Des extensions de bâtiments agricoles, sans limite de surface mais sur justificatifs, en effet le seuil proposé de 600m² n'est pas adapté ici à la taille ou aux besoins des exploitations,
- Des opérations de démolition – reconstruction,
- Des constructions de nouveaux bâtiments liés à l'activité agricole, y compris, côte TN+1 mètre pour le premier plancher habitable, incluant une zone de repli pour le matériel et le cheptel,
- Des serres supérieures à 1m80 doivent être autorisées sous réserve qu'elles soient conçues en prenant en compte le risque d'inondation (implantation dans le sens du courant, haies filtre et brise courant, mise en place de chaussettes ou mécanisme mécanique pour relever les parois sur les tunnels froids notamment.)

Pour rappel la zone en question est bien une zone de précaution et non de danger, ce qui justifie les possibilités de constructibilité demandées, constructibilité sous respect de la prise en compte du risque.

En zone de précaution, aléa résiduel

La CA demande l'autorisation :

- Des mesures de mise aux normes,
- Des extensions de bâtiments agricoles, superficie sur justificatifs,
- Des opérations de démolition - reconstruction,
- Des constructions de nouveaux bâtiments liés à l'activité agricole, y compris habitation, côte TN+0,50 mètre, incluant une zone de repli pour le matériel et /ou le cheptel.

Pour rappel la zone en question est bien une zone de précaution et non de danger, non inondable pour la crue de référence de surcroît, ce qui justifie les possibilités de constructibilité demandés.

La CA souhaite que soient introduites **en toutes zones** les possibilités d'opérations :

- de démolition-reconstruction (hors sinistre),
- de déblais-remblais, avec changement de zonage.
- que ne soit pas retenue dans le cas de rupture significative de pente, dûment justifiée par une donnée topographique, l'interdiction de construction à moins de 10m d'un axe d'écoulement

La CA demande à ce que la mise en place de batardeaux pour les bâtiments agricoles, hors locaux de vente ou bureaux, ne soit pas obligatoire (étanchéité du bâtiment on assurée).

Réponse de la DDTM

Réponse de la DDTM :

- 1) Trois réunions publiques se sont tenues et une large publicité a été faite sur la phase de concertation avec le public entre juin et juillet 2016. Les observations de la chambre d'agriculture pouvaient être émises dans ce cadre comme elles peuvent l'être dans le cadre de la consultation officielle ou lors de l'enquête publique.

Analyse de la commission d'enquête

La commission constate que pendant la phase de concertation préalable des réunions spécifiques « agricoles » ne se sont pas tenues avec la Chambre d'Agriculture

- 2) Les PHE sont indiquées sur le zonage réglementaire du PPRI. La détermination de la PHE à prendre en compte sur une parcelle s'effectue par interpolation comme expliqué dans le règlement. Dans les conventions applicables à toutes les zones des clauses réglementaires : « En application de l'article R431.9 du code de l'urbanisme, les cotes du plan de masse du projet devront être rattachées au nivellement général de la France (NGF). Toute demande de permis de construire ou de permis d'aménager située en secteur d'aléa fort (zones F-U, F-NU, F-Ucu, F-Ud, F-Nud) ou en secteur d'aléa modéré (zones M-U, M-NU, M-Ucu) devra être accompagnée d'une attestation établie par l'architecte du projet ou par un géomètre agréé certifiant la réalisation de ce levé topographique et constatant que le projet prend en compte au stade de la conception les prescriptions de hauteur imposées par le règlement du PPRI (article R431.16 du code de l'urbanisme). Cette attestation précisera la côte du TN, la côte de référence, et les côtes des différents niveaux de planchers bâtis. »

Analyse de la commission d'enquête

Les PHE sont effectivement disponibles sur la cartographie intitulée « Plan des Plus Hautes Eaux - PHE » et non sur la cartographie du zonage réglementaire

L'observation de la Chambre d'Agriculture ne portait pas sur la détermination des côtes, mais sur la prise en charge par l'Etat de ces déterminations. La commission d'enquête pense que les frais de géomètre pourraient faire l'objet d'une subvention de l'État au titre des travaux de réduction de la vulnérabilité des biens.

3) Le choix des classes d'aléa (modéré de 0 à 50 cm et fort au-delà de 50 cm) est conforme au guide régional d'élaboration des PPRI (juin 2003) qui justifie le choix de ces classes par la rapidité de la montée des eaux et la difficulté de se déplacer dès 50 cm d'eau. Pour les crues rapides, au-delà de 50 cm d'eau la situation est dangereuse, il n'y a donc pas lieu de distinguer différentes classes d'aléa fort.

La nécessité de préserver les champs d'expansion de crues impose de limiter la création de nouveaux bâtiments dans ces zones, les propositions faites par la CA de ne pas limiter les extensions pour les zones F-NU, M-NU et R-NU sont contraires à ce principe et ne peuvent être intégrées au PPRI.

Dans les zones concernées par un aléa Résiduel, le calage de la surface des planchers est de TN + 30 cm.

Analyse de la commission d'enquête

La commission prend acte de la non création d'une zone d'aléa Très Fort entre 0,50 et 1,0 m, et de la nécessité de préserver les champs d'expansion de crues de toute création de bâtiments. En effet si ces zones d'expansion présentent par nature une vulnérabilité faible dans la mesure où les menaces sur les biens et personnes y sont faibles, elles constituent cependant un enjeu fort en matière de gestion des crues. Elles permettent de réduire l'extension et l'intensité des inondations sur les zones habitées voisines.

Les demandes de la Chambre d'Agriculture ne sont donc pas acceptées pour des raisons de prévention de risque inondation, et dans le respect de la réglementation actuelle des PPRI. La DDTM ne peut en effet déroger à cette doctrine dans le cadre de ce PPRI.

Il reste donc à la Chambre d'Agriculture de poser le problème au niveau « politique » afin de faire évoluer la réglementation. Ce qui a été possible dans le cadre du PPRi de Nîmes et du « Plan Rhône »

D'après le lexique du PPRi, un remblai correspond à un exhaussement du sol par apport de matériaux. Les nouveaux remblais, non compensés par des déblais sur le même site, sont généralement interdits. Les remblais compensés ne conduisent pas à un changement de zonage. Les règles correspondantes ne concernent pas les remblais nécessaires au calage des constructions autorisées. Le PPRi cartographiant l'état du risque inondation sur le terrain actuel, le zonage n'est modifié par aucune de ces opérations car c'est le sol actuel qui est pris en compte pour la définition dans chacun des secteurs. Il est à noter qu'au-dessus d'un remblai de 400 m² d'emprise en zone d'aléa de référence, le maître d'ouvrage devra constituer un dossier loi sur l'eau démontrant l'absence d'impacts sur les enjeux existants.

A noter que le lexique précise que « une opération de déblais-remblais ne conduit pas à changer le zonage ».

Analyse de la commission d'enquête

En effet c'est la topographie ex ante c'est à dire relevée pour l'élaboration de l'aléa du PPRi en cours qui est prise en compte et non la topographie ex post c'est à dire une fois le PPRi approuvé.

Acte est pris de cette explication qui apparait logique et naturelle

Pour ce qui concerne les serres de plus de 1,80 m en secteur M-NU, il est envisagé de les autoriser avec des prescriptions similaires à celles définies en secteur R-NU.

Analyse de la commission d'enquête :

La DDTM assouplit sa position, cette précision permet la construction de serres de plus de 1,80 m en zone de précaution sous contraintes facilement acceptables.

La mise en place de batardeaux rendue obligatoire et préconisée par le diagnostic pourra voir sa définition complétée par celle présente dans l'article sur les espaces refuges « sauf en cas d'impossibilités techniques ou réglementaires justifiées dans le diagnostic »

Analyse de la commission d'enquête :

La commission considère que la réglementation sur la mise en place des batardeaux peut être « malléable », selon les situations.

E- Observations du Conseil Départemental du Gard :

Le Conseil Départemental du Gard a transmis au Président de la commission d'enquête un courrier daté du 2 décembre 2016 signé par M. Nicolas Bouretz directeur de l'Eau, l'Environnement et l'Aménagement Rural pour présenter un mémoire (2 pages) de remarques techniques sur le PPRi du bassin versant du Rhône

Nous reproduisons intégralement ce mémoire. Il doit être considéré comme observations du public et à être analysé point par point par le maître d'ouvrage.

Observations sur le projet de PPRI des communes d'Aigues Vives Boissières, Calvisson, Caveirac, Clarensac, Codognan, Langlade, Mus, Nages et Solorgues, Saint Cômes et Maruejols, Saint Dionisy, Vergèze, Congénies.

Ce projet n'appelle pas d'objection particulière, seulement 2 remarques : une portant sur le volet réglementaire, l'autre sur les éléments graphiques.

Les services du Département ont examiné le projet de PPRI des communes sus citées au regard des impacts qu'il pourrait occasionner sur notre patrimoine ainsi qu'à l'occasion de l'exercice de nos missions.

Ce projet n'appelle pas d'objection particulière, seulement 2 remarques : une portant sur le volet réglementaire, l'autre sur les éléments graphiques.

1) Le volet réglementaire :

Dans les règlements, communs à toutes les zones, il est prévu :

- que «**les travaux d'entretien du réseau routier** soient admis sous réserve qu'ils ne modifient pas les conditions d'écoulement »,
- que «**Les équipements et travaux d'intérêt général** sont admis sous réserve d'une étude hydraulique préalable, qui devra en définir les conséquences amont et aval et déterminer leur impact sur l'écoulement des crues, les mesures compensatoires à adopter et les conditions de leur mise en sécurité ».

Il nous paraît essentiel que sur l'ensemble des zones inondables identifiées au PPRI, les articles 2-3 relatifs « aux projets et autres travaux » mentionnent explicitement un alinéa relatif à l'exécution des travaux de voirie. Celui-ci pourrait être rédigé comme suit :

- Les projets de création et/ou recalibrage de voirie sont admis dès lors que ceux-ci auront obtenu les autorisations administratives qui s'imposeront selon la nature du projet (loi sur l'eau, utilité publique).

Réponse de la DDTM :

La proposition de modification n'est pas envisagée par la DDTM car les projets routiers sont traités dans chaque zone par « les équipements et travaux d'intérêt général » et les travaux d'entretien sont déjà mentionnés explicitement. Le respect d'autorisations administratives, autres que celles du PPRI, s'applique sans que le PPRI ne les rende obligatoire dans ses clauses réglementaires..

Analyse de la commission

Le Conseil Départemental désire une simplification des demandes d'autorisation des travaux et équipements routiers. Acte est pris que le règlement du PPRI reste identifié dans les demandes d'autorisation du Conseil Départemental, ce qui est une précaution justifiée.

2) Cartographie :

Les fonds de plans sont peu lisibles et l'identification des voies de circulation, notamment des départementales, est peu satisfaisante et ne facilite pas la localisation alors qu'elles constituent un enjeu à l'échelle de ce territoire pour le déplacement des usagers mais surtout pour l'aide aux personnes en période de crise. Par conséquent, le document mériterait d'être enrichi par une cartographie des principaux axes de communication en précisant leur inondabilité (F, M ou R).

Réponse de la DDTM :

L'ajout de ces éléments est de nature à surcharger la cartographie, voire risque de masquer certaines parties du zonage, ce qui pourrait avoir pour conséquence une non application du PPRI sur les zones masquées.

A l'échelle du 1/5000, les limites parcellaires et du bâti cadastré permettent à tout chacun d'identifier le ou les zonages impactant chaque parcelle et chaque branche du réseau routier. Tous les PPRI du Gard sont cartographiés de cette façon.

Les données des PPRI approuvés sont également mises à disposition des services instructeurs des demandes d'urbanisme et du grand public, sous format numérique, permettant leur exploitation et superposition avec tout autre type de données.

Le PPRI est établi à partir de la réalité topographique. Il prend donc en compte l'existence des infrastructures et permet de connaître les hauteurs d'eau pour la crue de référence. Pour les points en lien avec la gestion de crise, c'est au maître d'ouvrage d'étudier ces aspects et aux Plans Communaux de Sauvegarde d'organiser la gestion de crise.

Analyse de la commission

Il y a parfois une forte contradiction entre la lisibilité des documents graphiques « opposables » et la compréhension des événements et de la réalité. L'échelle au 1/5000 de la cartographie du PPRI est imposée par la réglementation, mais sa lisibilité est parfois insuffisante.

La commission propose, puisque tous les éléments de la réalité et tous les événements sont en possession du maître d'ouvrage que, lorsqu'il est nécessaire, des cartes d'étude, non opposables, à échelle au 1/2500 soit présentées au public.

TITRE II - CONCLUSIONS ET AVIS DE LA COMMISSION D'ENQUETE

PREAMBULE

Le département du Gard est soumis depuis de nombreuses décennies à des évènements pluvieux qui, en raison de leur intensité peuvent avoir des conséquences particulièrement catastrophiques sur les biens et sur les personnes.

Depuis 50 ans on a noté, dans la région, 200 pluies diluviennes de plus de 200 mm en 24 heures qui ont occasionné dans les zones d'activités urbaines, industrielles et agricoles des dégâts importants en 1958, 1988, 2002, 2003, 2005 et 2014.

Dans ces zones à risque, l'Etat est conduit à renforcer sa politique de prévention des risques inondations par la mise en place de Plans de Prévention des Risques d'Inondation (PPRi).

C'est le cas notamment du territoire concerné par le bassin versant du Rhony

Le bassin versant du Rhony et de ses affluents concerne les territoires des communes de Aigues Vives, Boissières, Calvisson, Caveirac, Clarensac, Codognan Langlade, Mus, Nages et Solorgues, Saint Come et Maruejols, Saint Dionisy, Vergèze et Congénies..

A l'exception de Congénies, toutes ces communes possèdent depuis 1996 un PPRi opposable qui ne concerne que les cours d'eau principaux. (Vergèze est par ailleurs couvert par un PPRi du Moyen Vistre approuvé en 1994).

Mais des éléments nouveaux ont amené les services de l'Etat à procéder à une révision de tous ces PPRi, et notamment :

- Les évènements en 2002, 2005 et plus récemment en 2014,
- La prise en compte des affluents du Rhony qui sont également générateurs de risque inondation importants,
- Les nouvelles dispositions du code de l'environnement notamment en ce qui concerne les mesures de réduction de la vulnérabilité

Le cadre législatif des PPRi est défini par les lois n° 95-101 du 2 février 1995, 2003-699 du 30 juillet 2003, et les décrets n° 95-1089 du 5 octobre 1995 et 2005-3 du 4 janvier 2005.

L'ensemble est codifié aux articles L.562-1 et suivants du code de l'environnement.

La phase d'élaboration technique des dossiers, a été confiée au bureau d'étude EGIS EAU.

La DDTM a présenté aux élus de la commune, au cours de réunions de concertation, les premiers éléments du projet de PPRi. Les observations et les remarques des élus ont permis à la DDTM d'améliorer le dossier.

Par ailleurs, avant l'ouverture des enquêtes publiques, à l'initiative de la DDTM, des réunions publiques ouvertes à tout le public ont été tenues pour présenter le dossier en phase de finalisation à Vergèze le 25 mai 2016, à Caveirac le 1^{er} juin 2016, et à Calvisson le 2 juin 2016.

La DDTM a tiré le bilan de la concertation dans un texte daté du 3 octobre 2016

Les dossiers ont ensuite été transmis pour avis aux Personnes Publiques Associées (à la commune concernée et aux organismes associés) et enfin, soumis à la présente enquête publique.

La Commune de Caveirac n'a pas délibéré de façon formelle sur le projet de PPRi . Elle a donc donné un avis favorable **tacite**.

La Chambre d'Agriculture a donné, dans le délai réglementaire, un avis défavorable.

Le Conseil Départemental, le Conseil Régional, le SCOT Sud Gard n'ont pas donné leur avis Il est donc réputé «tacitement» favorable.

Le Conseil Départemental a transmis ses observations à la commission d'enquête dans un courrier daté du 2 décembre 2016

CHAPITRE 1 - LE PROJET PRESENTE AU PUBLIC

La politique publique de prévention des risques tels qu'ils figurent dans le rapport de présentation repose sur les 7 principes :

- Connaître les risques,
- Surveiller et alerter,
- S'informer pour développer la culture du risque,
- Prendre en compte les risques dans l'aménagement
- Réaliser des travaux
- Préparer et gérer la crise (Plan Communal de Sauvegarde, PCS....)
- Assurer le retour d'expérience.

Elle est déclinée à l'échelle départementale au travers du Schéma Directeur d'Aménagement pour la Prévention des Inondations du Gard (SDAPI), et dans le cadre d'un programme d'actions de Préventions des Inondations (PAPI).

Le PPRi constitue la mise en œuvre sur le terrain de cette politique globale de prévention du risque. Il est un document réalisé par les services de l'Etat (Direction Départementale des Territoires et de la Mer du Gard (DDTM) dont l'objet est sur un territoire déterminé de :

- Délimiter les zones exposées aux risques et d'y interdire tout type de construction et ouvrage et aménagement ou d'y prescrire les conditions dans lesquelles ils doivent être réalisés, utilisés ou exploités, s'ils sont autorisés.
- Délimiter les zones qui ne sont pas directement exposées aux risques mais où des aménagements pourraient aggraver les risques ou en provoquer de nouveaux
- Définir les mesures de prévention, de protection et de sauvegarde qui doivent être prises par les collectivités publiques.
- Définir les mesures relatives à l'aménagement, l'utilisation ou l'exploitation des constructions et ouvrages existants.
-

Les ruisseaux qui sont concernés par le projet sont les suivants :

- Ruisseaux du Pont de la Tourancelle , sous affluents du Gardon
- Ruisseau Le Rianse et ses affluents

- Rhône, Rhony Vert et ses affluents
- Affluents rive droite du Rhône entre Clarensac et Calvisson
- Ruisseau de Calvisson et ses affluents
- Affluents rive gauche du Rhône provenant du relief et de la plaine de Nages-et-Solorgues
- Ruisseau de Razil et ses affluents

Le projet de PPRi repose sur la détermination de la crue de référence, la cartographie de l'aléa, la cartographie et l'analyse des enjeux, et les dispositions réglementaires.

Détermination de la crue de référence et hypothèses

Selon la circulaire du 24 janvier 1994, l'évènement de référence à retenir pour l'aléa est : « *la plus forte crue connue et dans le cas où celle ci serait plus faible qu'une crue de référence centennale, cette dernière* ».

Sur ce territoire, la crue historique la plus forte est celle de 1988, (statistiques pluviométriques à la station de Nîmes Courbessac).

Cartographie de l'aléa

La carte d'aléa résulte, d'une construction d'un modèle hydraulique à partir des données topographiques, du calage du modèle sur les crues historiques, et de la simulation des crues de projet.

Les données topographiques ont été réalisées par télédétection par laser (LIDAR) le modèle hydraulique a permis de définir les secteurs inondés pour un événement hydrologique donné.

Le calage a été effectué sur la crue historique de 1988.

L'aléa est caractérisé **fort** lorsque les hauteurs d'eau dépassent 0,5 m.

L'aléa est caractérisé **modéré** lorsque les hauteurs d'eau sont inférieures à 0,5 m.

L'aléa est caractérisé de **résiduel** dans les secteurs susceptibles d'être inondés par une crue supérieure à la crue de référence.

Cartographie et analyse des enjeux

Les enjeux sont l'ensemble des personnes, des biens et des intérêts économiques susceptibles d'être affectés par l'aléa identifié en un lieu donné.

Deux types de secteurs déterminent les enjeux sur la commune

- Le secteur de la zone urbaine (U) et de la zone à urbaniser déjà construite qui concerne des enjeux forts.
- Le secteur des zones peu urbanisées (NU) correspondant au reste de la commune.

Dispositions réglementaires dans les différentes zones

Conformément à l'article L.562-1 du code de l'Environnement, deux grands types de zones ont été définis :

- Les zones directement exposées aux risques appelées : **zones de danger**
Elles correspondent à un aléa fort (**F**) où la hauteur d'eau pour la crue de référence est supérieure à 50 cm.
- Les zones non directement exposées aux risques appelées : **zones de précaution**
- Elles correspondent à des secteurs moins exposés à l'aléa de référence et qui regroupent :
 - o **La zone d'aléa modéré (M)** où la hauteur d'eau pour la crue de référence est inférieure ou égale à 50 cm.
 - o **La zone d'aléa résiduel (R)** qui correspond aux secteurs non inondés par la crue de référence mais potentiellement inondables par une crue supérieure

Il est rappelé ci-dessous les principes réglementaires de chaque zone :

- **1. Zone de danger F-U (rouge)**, zone urbanisée inondable par un aléa fort. Il convient de ne pas augmenter les enjeux (population, activités) en permettant une évolution minimale du bâti existant pour favoriser la continuité de vie et le renouvellement urbain, et en réduire la vulnérabilité. Le principe général associé est l'interdiction de toute construction nouvelle.

Dans le centre urbain dense, la zone correspondante d'aléa fort, dénommée F-Ucu, permet de concilier les exigences de prévention visées dans la zone F-U et la nécessité d'assurer la continuité et le renouvellement urbain.

- **2. Zone de danger F-NU (rouge)**, zone non urbanisée inondable par un aléa fort. En raison du danger, il convient de ne pas implanter de nouveaux enjeux (population, activités). Sa préservation permet d'épargner les capacités d'écoulement ou de stockage des crues, en n'augmentant pas la vulnérabilité des biens et des personnes. Compte tenu des hauteurs d'eau, le principe général associé est l'interdiction de toute construction nouvelle.
- **3. Zone de précaution M-U (bleu)**, zone urbanisée inondable par un aléa modéré. Compte tenu de l'urbanisation existante, il convient de permettre la poursuite d'un développement urbain compatible avec l'exposition aux risques notamment par des dispositions constructives. Le principe général associé est la possibilité de réaliser des travaux et projets nouveaux sous certaines prescriptions et conditions. Dans le centre urbain dense, la zone correspondante d'aléa modéré, dénommée M-Ucu, permet de concilier les exigences de prévention visées dans la zone M-U et la nécessité d'assurer la continuité et le renouvellement urbain.

- **4. Zone de précaution M-NU (rouge)**, zone non urbanisée inondable par un aléa modéré. Sa préservation permet de ne pas accroître le développement urbain en zone inondable et de maintenir les capacités d'écoulement ou des stockage de crues, de façon à ne pas aggraver le risque à l'aval. Elle est qualifiée de zone de protection et l'objectif associé est de préserver les zones d'expansion de crue avec pour principe d'interdire toute construction nouvelle susceptible d'aggraver le risque existant, d'en provoquer de nouveaux, de favoriser l'isolement des personnes ou d'être inaccessible aux secours. Quelques dispositions sont cependant introduites pour assurer le maintien et le développement modéré des exploitations agricoles ou forestières.
- **5. Zone de précaution R-U (bleu)**, zone urbanisée exposée à un aléa résiduel en cas de crue supérieure à la crue de référence. Son règlement vise à permettre un développement urbain compatible avec ce risque résiduel. Le principe général associé est la possibilité de réaliser des travaux et projets nouveaux sous certaines prescriptions et conditions. La zone d'aléa résiduel pour le centre urbain dense dénommée **R-Ucu** permet de concilier les exigences de prévention (calage des planchers) visées dans la zone **R-U** et la nécessité d'assurer la continuité de vie et le renouvellement urbain.
- **6. Zone de précaution R-NU (rouge)**, zone non urbanisée exposée à un aléa résiduel en cas de crue supérieure à la crue de référence. Sa préservation permet de ne pas accroître le développement urbain en zone potentiellement inondable et de maintenir des zones d'expansion des plus fortes crues, de façon à ne pas aggraver le risque à l'aval. Le principe général associé est l'interdiction de toute construction nouvelle mais en aménageant des dispositions pour assurer le maintien et le développement modéré des activités agricoles ou forestières.
- **7. À l'arrière des digues (rouge)**, les zones sont classées en aléa fort sur une largeur de 50 m. Les zones **F-Ud et F-Ucud** représentent les secteurs urbanisés et la zone F-NUd les autres secteurs

L'utilité et les conséquences du PPRi

Le PPRi délimite donc les zones inondables selon le degré de gravité du risque Il est :

Un document réglementaire (servitude d'utilité publique).

Lorsque le PPRi sera approuvé par le Préfet, les dispositions d'urbanisme qui en découlent seront opposables à toutes personnes publiques ou privées. Elles vaudront servitude d'utilité publique et demeureront applicables même lorsqu'il existe un document d'urbanisme.

L'approbation du PPRi rend obligatoire l'élaboration par le maire de la commune d'un PLAN Communal de Sauvegarde (PCS) dans un délai de deux ans à compter de la date d'approbation du PPRi par le préfet du département.

Un document d'information en particulier pour le public.

Le PPRi approuvé est opposable à tout mode d'occupation et d'utilisation du sol. Il doit être annexé au Plan Local d'Urbanisme (PLU) ou au Plan d'Occupation des Sols (POS) de la commune.

Un document d'aide à la décision

Pour la commune concernée par le développement de l'urbanisme, ainsi que pour tous les aménageurs publics et privés dont les projets sont localisés en zone inondable.

Il peut ouvrir droit à des financements par l'Etat au titre du Fonds de Prévention des Risques naturels Majeurs (FPRNM).

CHAPITRE 2 - LA PROCEDURE DE L'ENQUETE PUBLIQUE

2.1. - Désignation de la commission d'enquête

M. le Vice-Président délégué du Tribunal Administratif de NÎMES a désigné par Décision n° E16000046 /30 du 21 avril 2016 une commission d'enquête pour conduire l'enquête publique mentionnée ci-dessus composée de :

- Président : M. Pierre FERIAUD – Ingénieur, retraité.
- Membres titulaires : M. Marc BONATO – Ingénieur en chimie industrielle, retraité.
M. Daniel DUJARDIN – Officier de la marine Nationale, retraité.

Membre suppléant M. Alain De Bouard Ingénieur retraité

2.2 Modalités de la Procédure

Par Arrêté préfectoral n° 30-2016-10-11-011 date du 11 octobre 2016, et après concertation des services de la DDTM avec la commission d'enquête, M. le Préfet du Gard a ouvert et défini les modalités de la procédure :

L'Enquête Publique a été prescrite pour une durée de 32 jours du mardi 15 novembre 2016 au vendredi 16 décembre 2016 Les permanences de la Commission d'Enquête ont été fixées en Mairie de Clarensac.

Le dossier et un registre d'enquête ont été déposés en Mairie pour être tenus à la disposition du public aux heures d'ouverture de la Mairie.

2.3 Composition du dossier

Le dossier mis à la disposition du public comportait les documents suivants.

- Le **Rapport de présentation** comprenant les chapitres suivants :

- Objectifs et démarche

- Contexte géographique et hydrologique.
 - Cartographie du risque et analyse des enjeux urbains
 - Dispositions réglementaires.
 - Déroulement de la procédure.
- Le **Règlement** comportait un lexique des termes techniques utilisés et une liste des signes et abréviations. Il comprenait les chapitres suivants :
- Première partie : Portée du règlement. Dispositions générales
 - Deuxième partie : Clauses réglementaires applicables dans chaque zone aux projets nouveaux.
- Pour chaque zone les dispositions réglementaires comprennent 2 articles :
- Article 1 : les interdictions.
 - Articles 2 : les conditions d'admission.
- Troisième partie : Mesures de prévention, de protection et de sauvegarde.
 - Quatrième partie : Mesures de réduction de la vulnérabilité des biens existants.
 - Mesures obligatoires.
 - Mesures recommandées.
- **Des documents graphiques comprenant :**
- la cartographie des aléas de référence ;
 - la cartographie du zonage réglementaire ;
 - la cartographie des PHE (plus hautes eaux).
- **Le résumé non technique.**
- **Le rapport hydraulique.**
- **Les avis de la Commune et des PPA** (personnes publiques associées).

Ainsi, le dossier soumis à l'enquête comportait bien les pièces prévues par la réglementation en vigueur.

L'Autorité Environnementale a été sollicitée par la DDTM. Dans sa réponse la DREAL a estimé que le PPRi n'était pas soumis à évaluation environnementale

2.4 Cadre Juridique et réglementaire

Le PPRi fait l'objet des articles L 562-1 et suivants (partie législative) et des articles R 562-1 et suivants (partie réglementaire) du Code de l'environnement.

Les principes qui l'animent sont définis par l'art. R 562-1 du Code de l'environnement :

- Le PPRi approuvé constitue une servitude d'utilité publique. Il est opposable et s'applique à tous (Etat, collectivités, entreprises, particuliers). Il doit être annexé au PLU dans un délai de 2 mois après son approbation.

Conséquences juridiques du PPRi

- Obligation d'Information des acquéreurs et locataires de biens immobiliers (IAL). Tout vendeur ou bailleur doit informer l'acquéreur ou le locataire de l'existence des risques sur le bien concerné, au travers de l'état des risques, des sinistres sur le bien ayant donné lieu à indemnisation au

titre des effets d'une catastrophe naturelle.

- les Maires doivent délivrer au moins une fois tous les 2 ans auprès de la population une information sur les risques naturels.
- L'approbation du PPRi rend obligatoire l'élaboration par le maire de la commune concernée d'un Plan Communal de Sauvegarde ; ce PCS doit être réalisé dans un délai de 2 ans à compter de la date d'approbation du PPRi par le préfet du département.
- Certaines subventions du Fonds de prévention des risques naturels majeurs (FPRNM ou fonds Barnier), peuvent être mobilisées en particulier pour ce qui concerne : les études et travaux de réduction de la vulnérabilité , et de prévention des collectivités
- Des sanctions peuvent être dues au non respect du PPRI, pénales et Assurantielles

2.5 Visite des lieux et information de la commission d'enquête

La préparation de l'enquête a nécessité des réunions de travail préparatoires avec le Service Eau Inondations de la DDTM 30, une réunion d'information avec le bureau d'étude EGIS Eau ayant mené l'étude hydraulique ainsi qu'une visite approfondie sur le terrain.

2.6 Information du public

L'information du public a été réalisée de plusieurs façons :

Sur le site internet de la préfecture du Gard. L'adresse du site était mentionné sur l'avis d'enquête.

Sur le site de la mairie de Caveirac qui présentait l'avis d'enquête avec les dates des permanences

Par un affichage sur le panneau extérieur de la Mairie et les panneaux municipaux situés sur le territoire de la commune (format A0) de l'avis d'enquête

Par la publicité sur les journaux Midi Libre et la Marseillaise avant et sitôt après l'ouverture de l'enquête publique

2.7 Les Permanences

Conformément à l'arrêté préfectoral, les permanences se sont tenues a la mairie de Caveirac, siège de l'enquête le :

- Le mercredi 16 novembre de 13 h 30 à 17 h
- Le jeudi 1^{er} décembre de 13 h30 à 17 h
- Le lundi 19 décembre de 13 h 30 à 17 h

2.8 Rencontre avec M le Maire

Une réunion avec M. Trauchessec Maire de Caveirac, à l'initiative du commissaire enquêteur, s'est tenue dans les locaux de la mairie le 1^{er} décembre 2016.

M. le Maire a exprimé son point de vue personnel suivant :

- La commune a tiré les leçons de la crue de 1988. Notamment en ce qui concerne les embâcles et le problème des voitures.
- Il y a eu une forte concertation de la DDTM avec la commune, ce qui a conduit à élaborer un projet de PPRi cohérent.

2.9 Clôture de l'enquête

A la clôture de l'enquête, le 19 décembre, le Président de la commission d'enquête a clos le registre qui avait été disposé à la Mairie.

CHAPITRE 3 - CONCLUSIONS DE LA COMMISSION D'ENQUETE

3.1 - SUR LA PROCEDURE

La commission note que la procédure a été parfaitement respectée conformément aux dispositions du Code de l'environnement et de l'arrêté préfectoral prescrivant l'enquête publique.

Le dossier était complet, et comprenait l'avis reçu des personnes publiques associées les avis des PPA reçues dans les délais réglementaires.

Conformément à l'art. 5 de l'arrêté préfectoral, M le Maire de CAVEIRAC a été entendu par un membre de la commission d'enquête, pour exposer son point de vue sur le projet de PPRi.

Le conseil municipal a donné un avis favorable dans sa séance du 2 novembre 2016

Le registre mis à la disposition du public a été parfaitement géré par le personnel de la mairie.

Toutefois,

- La DDTM n'a transmis à la commission d'enquête ses réponses au procès verbal des observations qui lui avait été remis le 21 décembre 2016 par courriel seulement le 3 février 2017.
- Compte tenu du temps effectif de traitement des observations par la DDTM, le délai de remise du rapport, sur demande motivée de la commission d'enquête en date du 21 décembre 2016, a été reporté une première fois au **15 février 2017** par courrier en date du 3 janvier 2017, en conformité avec les dispositions des articles L.123-15 et R.123-9 du code de l'environnement puis une seconde fois au 28 février 2017.

La commission note que ce prolongement des délais de réponse aux observations du public n'entache pas la qualité de l'enquête publique ni au regard du code de l'environnement, ni au regard de son utilité.

3.2 SUR LE PROJET ET SA PRESENTATION AU PUBLIC

- **le projet de PPRi est pertinent car il répond aux objectifs de la doctrine nationale en matière de gestion des zones inondables, à savoir :**

- interdire les implantations nouvelles dans les zones les plus dangereuses afin de préserver les vies humaines ;
- réduire le coût des dommages liés aux inondations en réduisant notamment la vulnérabilité des biens existants dans les zones à risques ;
- interdire le développement de nouveaux enjeux afin de limiter le risque dans les secteurs situés en amont et en aval. Ceci dans l'objectif de préserver les zones non urbanisées dédiées à l'écoulement des crues et au stockage des eaux ;
- sensibiliser et informer la population sur les risques encourus et les moyens de s'en prémunir en apportant une meilleure connaissance des phénomènes et de leurs incidences.

Les 3 premiers points sont décrits de façon exhaustive dans le rapport de présentation et le rapport hydraulique et mis en application dans le règlement détaillé du PPRi. Le dernier point a été mis en exergue lors de la concertation préalable avec le public et de la phase d'enquête publique.

- **Le rapport de présentation expose clairement la problématique des inondations et les objectifs du PPRi.**

Toutefois :

- Il y a parfois une forte contradiction entre la lisibilité des documents graphiques « opposables » et la compréhension des événements et de la réalité. L'échelle au 1/5000 de la cartographie du PPRi est imposée par la réglementation, mais sa lisibilité est parfois insuffisante.

La commission propose, puisque tous les éléments de la réalité et tous les événements sont en possession du maître d'ouvrage que, lorsqu'il est nécessaire, des cartes d'étude, non opposables, à échelle au 1/2500 soit présentée au public.

- **Le rapport hydraulique n'indique pas clairement quel est l'aléa de référence retenu pour la modélisation : crue de 88 ou événement centennal.**

-Le dossier n'expose pas suffisamment l'importance des mesures de mitigation et les conséquences assurantielles du non-respect des mesures obligatoires dans un délai de 5 ans à compter de la promulgation du PPRi. Dans le règlement il n'y a pas d'informations sur la procédure relative aux démarches nécessaires. Elles apparaissent donc sous-estimées par le public. **Le règlement pourrait être fort opportunément complété sur ce point**

3.3 SUR LE BILAN DE LA CONCERTATION

Le bilan de la concertation a été tiré par la DDTM, dans un document daté du 3 octobre 2016, conformément à l'article 2 de l'arrêté préfectoral n°2015-030-0009 du 30 janvier 2015.

Ce qui est prévu dans l'arrêté :

Des modalités d'association (réunions d'information et de travail avec les élus concernés afin de présenter la démarche d'élaboration, le contenu et la procédure du PPRi, examiner les cartes d'aléas et des enjeux et recueillir différents avis, examiner les mesures réglementaires à mettre en œuvre).

Des modalités de concertation avec le public (mise à disposition sur le site internet de la DDTM de documents d'information relatifs à l'élaboration du projet, et tenue d'une réunion publique avec participation du public aux débats).

Ce qui a été réalisé :

Deux réunions de présentation générale (au niveau du bassin versant du Rhony) ont été organisées : Le 19 février 2015 (procédure et grands principes des PPRi, restitution de l'aléa de

référence) et le 18 février 2016 (projet de zonage de règlement) devant les élus et les partenaires (communautés de communes, agglomérations syndicat de bassin, département).

Deux réunions bilatérales ont été organisées en présence du Maire.

Au cours de ces réunions, les échanges ont porté sur les points suivants:

Le 20 mai 2015 :

La représentation du ruissellement diffèrait de la carte des ruissellements de l'étude communale Stucky. La DDTM a demandé au bureau EGIS EAU de reprendre le tracé de ces zones à partir de l'étude Stucky.

La DDTM a informé la commune que 2 thalwegs situés en amont de ceux traités par le PPRi de Nimes ont été ajoutés à la carte d'aléa de Caveirac

La commune a interrogé la DDTM sur les contraintes et opportunités d'envisager des projets en dehors de l'aléa inondation

Elle l'a également interrogée sur les différentes hauteurs d'eau à l'Ouest de la commune

Sur le secteur des « Clos », à l'Ouest de la commune, les résultats n'étaient pas à jour. Une nouvelle modélisation de la situation actuelle des écoulements sera réalisée et les résultats seront intégrés au PPRi

Le 30 mars 2016

Sur le secteur des « Clos » Les résultats de la situation actuelle des écoulements livrés par le bureau d'étude Tractebel (ex-Stucky) seront intégrés dans la carte d'aléa et dans la carte de zonage.

La commune a demandé le passage en secteur non urbain de certains terrains par souci de cohérence avec le projet de PLU. Ce qui est approuvé par la DDTM.

La commune a interrogé la DDTM sur le changement de classement au niveau de la crèche entre le PPRi Rhony ancien et le projet de PPRi de Caveirac. La DDTM a insisté sur le respect du projet d'extension de la crèche vis-à-vis des conditions spéciales en secteur C2 du PPRi Rhony (document toujours opposable et valant servitude d'utilité publique)

Le projet a été mis en ligne sur le site internet de l'Etat fin mai 2016 « *afin de concerter avec la population avant l'arrêt du projet et le lancement de l'enquête publique* »

Trois réunions publiques se sont tenues pour l'ensemble des 13 communes du bassin versant du Rhony et de ses affluents : Vergèze le 25 mai, Caveirac le 1^{er} juin, Calvisson le 2 juin 2016. Le public de toutes les communes était invité aux 3 réunions qui ont fait l'objet de plusieurs publicités dans le Midi Libre.

La phase de consultation des Personnes Publiques associées a été lancée le 17 octobre 2016.. L'avis du SCOT Sud Gard a également été sollicité.

Conclusions sur le bilan de la concertation

La commission d'enquête note que des réunions de travail ont bien rassemblé les services de l'Etat et les élus de la commune.

Notons que les observations du public lors des réunions publiques n'apparaissent pas dans ce bilan, mais qu'elles ont pu, pour la plupart être (re)émises au cours de l'enquête publique.

La commission note également que ce bilan de concertation a été réalisé par les services de la DDTM, selon la procédure réglementaire.

La rencontre du commissaire enquêteur avec M. le maire de CAVEIRAC a montré que la concertation a été effective. De plus, le faible nombre d'observations émises par le public peut

être considéré comme un signe que du point de vue de la commune, la concertation avec la DDTM a été constructive et efficace.

En définitive une large information a été faite sur le projet de PPRi , la concertation avec les élus a bien eu lieu, et a donné semble t il satisfaction.

3.4 - SUR LES OBSERVATIONS RECUES

-De particuliers : 5 observations ont été recueillies sur le registre d'enquête :

MMme . Nouis, Courdesse, Pressac, Caesteker, Guerre. Les réponses apportées par la DDTM aux observations du public ne soulèvent pas de la part de la commission de problèmes particuliers et les réponses lui sont apparues cohérentes et satisfaisantes.

- De la Commune : aucune observation

- Des personnes publiques associées :

- Le Centre national de la Propriété Forestière, le Conseil régional, le syndicat mixte du SCoT du sud du Gard, la communauté d'agglomération de Nîmes Métropole, l'EPTB Vistre et le SMAGE des Gardons n'ayant pas répondu, **leur avis est donc réputé tacitement favorable.**
- Le Conseil départemental ne voit pas d'objection au projet mais formule deux observations concernant le règlement et lisibilité de la cartographie. *Elles n'ont pas été retenues par la DDTM*
- La chambre d'Agriculture est défavorable au Projet de PPRi. Ses contrepropositions ont toutes été rejetées sauf **celle concernant la possibilité de créer des serres agricoles dans les zones M.NU sous les contraintes des zones R-NU**

-Les observations de la commission d'enquête

La DDTM a apporté en réponse aux observations de la commission d'enquête, des précisions sur les points suivants :

L'identification des zones urbaines (U) et des zones non urbaines (N-U)

La répartition des communes selon l'aléa de référence (occurrence centennale ou évènement historique)

La définition des zones de ruissellements et des zones de débordement

La définition des cours d'eau et des axes d'écoulement

3.5 - SUR LES AMELIORATIONS DU PROJET PRESENTE

Des améliorations du projet de PPRi ont été identifiées après l'enquête publique. :

-Celle demandée par la Chambre d'agriculture de créer des serres de hauteur supérieure à 1.80 m en zone M-NU.

-Malléabilité de la mise en place de batardeaux pour les bâtiments agricoles.

-Le terme cours d'eau sera complété dans me dossier par le terme : axe d'écoulement.

3.6 - EN DEFINITIVE

La concertation des services de l'Etat avec la commune ayant été relativement efficace, les observations de public ont été peu nombreuses. Elles ont reçu des réponses de la DDTM qui ont apparues satisfaisantes à la commission d'enquête

CHAPITRE 4 - CONCLUSIONS ET AVIS

4.1 - LES MOTIVATIONS

– L'existence d'un PPRi permet à la municipalité de prendre des options de développement urbain qui tiennent compte de la prévention du risque inondation. Dès lors le zonage du PPRi n'a pas vocation à être calé sur le zonage du PLU. C'est le zonage du PPRi qui s'impose au PLU.

-la procédure de l'enquête publique s'est déroulée conformément aux textes en vigueur et à l'arrêté préfectoral d'ouverture et d'organisation. Le public a été informé et s'est manifesté de manière satisfaisante au regard de l'impact du risque inondation sur la commune.

-La concertation préalable a permis de prendre en compte quelques observations du public..

-Les réponses de la DDTM aux observations émises par le public et les élus permettent d'améliorer le projet.

4.2 L'Avis

Compte tenu des éléments ci-dessus, l'avis de la commission d'enquête est

FAVORABLE

au projet de PPRi de la commune de CAVEIRAC présenté au public sous réserve de la prise en compte des modifications identifiées en 3.5

Nîmes le 28 février 2017

La commission d'enquête

Le Président

Pierre FERIAUD



Les membres titulaires

Daniel Dujardin



Marc Bonato



Annexes au rapport

1 - Arrêté n° 30-201610-11-**019** du 11 octobre 2016 de M. le Préfet du Gard ordonnant l'ouverture de l'enquête publique sur le projet de PPRi et définit ses modalités

2 - Avis d'enquête publique et Publications de cet avis dans la presse

3 - Bilan de la concertation du projet de PPRi tiré par la DDTM le 3 Octobre 2016

4 - Lettre du 2 décembre 2016 de M. le Président du Conseil Général du Gard à M. le Président de la commission d'enquête lui adressant ses observations

5 - Lettre du 21 décembre 2016 du Président de la Commission d'enquête à M. le Directeur de la DDTM portant notification du P V des observations.

6 – Lettre du 3 janvier 2017 de M. le directeur de la DDTM à M. le Président de la commission d'enquête prolongeant le délai de remise des rapports jusqu'au 15 février 2017

7 lettre du 9 février 2017 de M. le Directeur de la DDTM prolongeant le délai de remise des rapports jusqu'au 28 février 2017

8- Lettre de M. le Directeur de la DDTM à M. le Président de la commission d'enquête concernant les dates de réponse de la DDTM aux observations de la commission d'enquête, des personnes publiques associées et du public



PRÉFET DU GARD

Direction Départementale
des Territoires et de la Mer

Nîmes, le

Service Eau Inondation
Unité Risque Inondation
Affaire suivie par : M. Bourgoïn
Tél : 04.66.62.63.70
Courriel : mathieu.bourgoïn@gard.gouv.fr

ARRETE N° 30 - 2016 - 10 - 11 - 011

**portant ouverture et organisation d'une enquête publique
du projet de Plan de Prévention des Risques d'Inondation (PPRi) de la commune
de CAVEIRAC**

**Le Préfet du Gard
Chevalier de la Légion d'honneur**

Vu le Code de l'Environnement et notamment ses articles L.562-1 à 9 et R.562-1 à 10 relatifs aux Plans de Prévention des Risques Naturels ;

Vu l'arrêté préfectoral n°2015-030-0008 du 30 janvier 2015 portant révision partielle du Plan de Prévention des Risques " Le Rhony ", approuvé par arrêté préfectoral du 02 avril 1996 sur la commune de CAVEIRAC ;

Vu le Code de l'Environnement, notamment ses articles L.123-1 et suivants, R.123-1 et suivants relatifs à l'enquête publique ;

Vu le bilan de la concertation préalable ;

Vu les avis qui auront été recueillis au cours de la consultation officielle ;

Vu la décision n° E16000046/30 de Monsieur le Vice-Président délégué du Tribunal Administratif de Nîmes en date du 21 avril 2016 désignant une commission d'enquête pour le projet de PPRi ;

ARRETE

Article 1er : objet, date et durée de l'enquête

Il sera procédé à une enquête publique pour une durée de 34 jours, du mercredi 16 novembre au lundi 19 décembre 2016 portant sur le projet de Plan de Prévention des Risques Inondation sur le territoire de la commune de CAVEIRAC.

Article 2 : commission d'enquête

Par décision susvisée de Monsieur le Vice-Président délégué du Tribunal Administratif de Nîmes, a été désignée une commission d'enquête pour le projet de PPRi composée ainsi qu'il suit,

Président :

Monsieur Pierre FERIAUD, ingénieur retraité

Membre titulaire :

Monsieur Daniel DUJARDIN, officier de la Marine Nationale, retraité

Monsieur Marc BONATO, ingénieur en chimie industrielle, retraité

Membre suppléant :

Monsieur Alain DE BOUARD, ingénieur de recherche, retraité

Article 3 : siège de l'enquête et consultation du dossier

Les pièces du dossier ainsi qu'un registre d'enquête établi sur feuillets non mobiles, côté et paraphé par un membre de la commission d'enquête seront déposés à la mairie de CAVEIRAC, siège de l'enquête, pendant le délai prévu à l'article 1.

Aux jours et heures d'ouverture de la mairie pendant toute la durée de l'enquête et lors des permanences des commissaires enquêteurs listées à l'article 4, le public pourra consulter le dossier et consigner ses observations, propositions et contre-propositions sur le registre d'enquête ouvert à cet effet ou les adresser par correspondance à la commission d'enquête au siège de l'enquête.

Les pièces du dossier y seront tenues à la disposition du public et seront consultables et communicables aux frais de la personne qui en fait la demande pendant toute la durée de l'enquête.

Nonobstant les dispositions du titre Ier de la loi n° 78-753 du 17 juillet 1978, le dossier d'enquête publique est communicable à toute personne sur sa demande à la Direction Départementale des Territoires et de la Mer du Gard et à ses frais, avant l'ouverture de l'enquête publique ou pendant celle-ci.

Durant toute la durée de l'enquête, les pièces du dossier seront consultables sur le site internet de la Préfecture du Gard et accessibles avec le lien suivant : <http://www.gard.gouv.fr>

Article 4 : permanences d'un membre de la commission d'enquête

Un membre de la commission d'enquête, au moins, se tiendra à la disposition du public pour recevoir ses observations écrites et orales au siège de l'enquête publique, les jours suivants :

- le mercredi 16 novembre 2016 de 13 heures 30 minutes à 17 heures,
- le jeudi 1^{er} décembre 2016 de 13 heures 30 minutes à 17 heures,
- le lundi 19 décembre 2016 de 13 heures 30 minutes à 17 heures.

Article 5 : rencontre avec le maire

Conformément à l'article R562-8 du Code de l'Environnement, le maire de la commune de CAVEIRAC est entendu en cours d'enquête publique par un membre de la commission d'enquête.

Article 6 : informations environnementales

Le Plan de Prévention des Risques d'Inondation de CAVEIRAC n'est pas soumis à l'évaluation environnementale.

Article 7 : personne responsable du projet, autorité compétente et nature de la décision pouvant être adoptée au terme de l'enquête

La personne responsable du projet auprès de laquelle des informations peuvent être demandées est la Direction Départementale des Territoires et de la Mer du Gard, par l'intermédiaire du Service Eau Inondation joignable par téléphone au numéro suivant : 04.66.62.62.00

L'autorité compétente en matière de PPRi est le préfet de département. Ainsi, à l'issue de la procédure d'enquête prévue au présent arrêté et suite à la prise en compte de modifications éventuelles résultant de l'enquête publique sur le document présenté au public, la décision qui pourra être adoptée au terme de l'enquête sur le Plan de Prévention des Risques d'inondation de la commune de CAVEIRAC sera un arrêté d'approbation du Préfet du Gard.

Article 8 : clôture de l'enquête

A l'expiration du délai d'enquête prévu à l'article 1, le registre d'enquête sera mis à la disposition d'un membre de la commission d'enquête et clos par le président de la commission d'enquête.

Dès réception du registre et des documents annexés, la commission d'enquête rencontrera, sous huitaine, le responsable du projet et lui communiquera les observations écrites et orales consignées dans un procès-verbal de synthèse. Le responsable du projet disposera d'un délai de quinze jours pour produire ses observations éventuelles.

Article 9 : rapport et conclusions

A compter de la date de clôture de l'enquête, la commission d'enquête disposera d'un délai de trente jours pour établir et transmettre au Préfet du Gard un rapport conforme aux

dispositions de l'article R.123-19 du code de l'environnement accompagné de l'exemplaire du dossier soumis à l'enquête, du registre, des pièces annexées et, dans un document séparé, ses conclusions motivées. Ce délai pourra être reporté à la demande du Président de la Commission d'Enquête en application de l'art L123-15 du code de l'environnement.

La commission d'enquête transmettra simultanément une copie de son rapport et des conclusions motivées à madame la Présidente du Tribunal Administratif de Nîmes.

Dès la réception du rapport et des conclusions par le Préfet du Gard, ce dernier en adressera copie à la mairie de CAVEIRAC, siège de l'enquête publique.

Article 10 : Mise à disposition et publication du rapport et des conclusions

Pendant un an à compter de la date de clôture de l'enquête, le rapport et les conclusions seront :

- tenus à la disposition du public en mairie de CAVEIRAC et à la Préfecture du Gard (Direction Départementale des Territoires et de la Mer du Gard – Service Eau Inondation - 89 rue Weber 30907 Nîmes) aux jours et heures habituels d'ouverture ;
- publiés sur le site internet de la Préfecture du Gard et accessibles avec le lien suivant : <http://www.gard.gouv.fr>

Article 11 : publicité de l'enquête

Un avis au public, portant les indications contenues aux articles précédents, sera publié en caractères apparents quinze jours au moins avant le début de l'enquête, et rappelé dans les huit premiers jours de celle-ci, dans deux journaux régionaux ou locaux diffusés dans le Département du Gard ("Midi Libre" et "La Marseillaise"). Cette publication sera assurée par la personne responsable du projet, la Direction Départementale des Territoires et de la Mer du Gard.

Quinze jours au moins avant l'ouverture de l'enquête et durant toute la durée de celle-ci, cet avis sera affiché à la mairie de CAVEIRAC et, dans la mesure du possible, publié par tout autre procédé en usage dans la commune. Ces publicités incombent au Maire et seront certifiées par lui.

L'avis au public sera également publié sur le site internet de la Préfecture du Gard et accessible avec le lien suivant : <http://www.gard.gouv.fr/Publications/Enquetes-publiques>

Article 12: exécution du présent arrêté

Le Secrétaire Général de la Préfecture du Gard,
Le Directeur Départemental des Territoires et de la Mer du Gard,
Le Maire de CAVEIRAC,
Le Président de la commission d'enquête,
sont chargés, chacun en ce qui le concerne, de l'exécution du présent arrêté.

Pour le Préfet,
le secrétaire général

François LALANNE

Le Préfet, Pour le Préfet,
le secrétaire général

François LALANNE

Ni die Libre
du 23/10/2016 -

ML

23/10



Liberté - Égalité - Fraternité

RÉPUBLIQUE FRANÇAISE

Préfet du Gard

AVIS D'ENQUÊTE PUBLIQUE

faisant connaître l'ouverture de l'enquête publique sur le projet de Plan de Prévention des Risques d'inondation de la commune de Caveirac

Par arrêté n° 30-2016-10-11-011 du 11 octobre 2016, le préfet du Gard a ordonné l'ouverture de l'enquête publique sur le projet de Plan de Prévention des risques d'inondation de la commune de Caveirac.

À cet effet, une commission d'enquête, composée de M. Pierre Feriaud (président), M. Daniel Dujardin (membre titulaire), M. Marc Bonato (membre titulaire) et M. Alain de Bouard (membre suppléant), a été constituée par le vice-président délégué du tribunal administratif de Nîmes.

L'enquête se déroulera à la mairie de Caveirac (mairie, 2, place du Château, 30820 Caveirac), siège de l'enquête, pendant 34 jours, du mercredi 16 novembre au lundi 19 décembre 2016, aux jours et heures habituels d'ouverture. Au moins un des membres de la commission d'enquête recevra en mairie les jours suivants :

- le mercredi 16 novembre 2016, de 13 h 30 à 17 heures ;
- le jeudi 1er décembre 2016, de 13 h 30 à 17 heures ;
- le lundi 19 décembre 2016, de 13 h 30 heures à 17 heures.

Chacun pourra consulter le dossier et, soit consigner ses observations, sur le registre d'enquête ouvert à cet effet en mairie, soit les adresser par correspondance à la commission d'enquête à l'adresse de la mairie.

La Direction Départementale des Territoires et de la Mer du Gard (Service eau inondation, unité risques inondation) est responsable du projet et est, à ce titre, l'autorité auprès de laquelle des informations peuvent être demandées au numéro suivant : 04.66.62.66.00.

Toute personne pourra, sur sa demande et à ses frais, obtenir communication du dossier d'enquête publique auprès de la Direction Départementale des Territoires et de la Mer du Gard, autorité compétente pour ouvrir et organiser l'enquête dès la publication du présent arrêté.

Durant toute la durée de l'enquête, les pièces du dossier seront consultables sur le site internet de la préfecture du Gard et accessibles avec le lien suivant : <http://www.gard.gouv.fr>

À l'expiration du délai d'enquête, le registre sera clos par le président de la commission d'enquête, laquelle disposera alors de trente jours pour établir et transmettre au préfet du Gard son rapport et ses conclusions motivées. Ce dernier en adressera copie à la mairie de Caveirac.

Pendant un an à compter de la date de clôture de l'enquête, le rapport et les conclusions seront tenus à la disposition du public en mairie de Caveirac et à la préfecture du Gard (Direction Départementale des Territoires et de la Mer du Gard, service eau inondation, 89, rue Weber, 30907 Nîmes) aux jours et heures habituels d'ouverture et publiés sur le site internet de la préfecture du Gard et accessibles avec le lien suivant : <http://www.gard.gouv.fr>

À l'issue de la procédure d'enquête prévue au présent arrêté et suite à la prise en compte de modifications éventuelles résultant de l'enquête publique sur le document présenté au public, la décision qui pourra être adoptée au terme de l'enquête sur le Plan de Prévention des Risques d'inondation de la commune de Caveirac sera un arrêté d'approbation du préfet du Gard.

Fait à Nîmes, le 11 octobre 2016,
pour le préfet, le secrétaire général,
François Lalanne.

ANNONCES LEGALES ET OFFICIELLES

Habilité à publier par arrêté de Monsieur le Préfet du Gard
MidiMedia Publicité
Tél. 04.67.07.69.40 - Fax : 04.67.07.69.39
34438 - Saint-Jean-de-Védas cedex

ANNONCES LEGALES



Liberté - Égalité - Fraternité
RÉPUBLIQUE FRANÇAISE

Préfet du Gard

RAPPEL AVIS D'ENQUÊTE PUBLIQUE faisant connaître l'ouverture de l'enquête publique sur le projet de plan de prévention des risques d'inondation de la commune d'Aigues-Vives

Par arrêté n° 30-2016-10-11-008 du 11 octobre 2016, le préfet du Gard a ordonné l'ouverture de l'enquête publique sur le projet de Plan de Prévention des Risques d'inondation de la commune d'Aigues-Vives.

À cet effet, une commission d'enquête, composée de M. Pierre Ferlaud (président), M. Daniel Dujardin (membre titulaire), M. Marc Bonato (membre titulaire) et M. Alain de Bouard (membre suppléant), a été constituée par le vice-président délégué du tribunal administratif de Nîmes.

L'enquête se déroulera à la mairie d'Aigues-Vives (hôtel de ville, 108, Grand'rue, 30670 Aigues-Vives), siège de l'enquête, pendant 31 jours, du mardi 15 novembre au jeudi 15 décembre 2016, aux jours et heures habituels d'ouverture. Au moins un des membres de la commission d'enquête recevra en mairie les jours suivants :

- le mardi 15 novembre 2016, de 14 heures à 17 h 30 ;
- le mercredi 30 novembre 2016, de 14 heures à 17 h 30 ;
- le jeudi 15 décembre 2016, de 14 heures à 17 h 30.

Chacun pourra consulter le dossier et, soit consigner ses observations, sur le registre d'enquête ouvert à cet effet en mairie, soit les adresser par correspondance à la commission d'enquête à l'adresse de la mairie.

La Direction Départementale des Territoires et de la Mer du Gard (Service Eau Inondation, Unité Risques Inondation) est responsable du projet et est, à ce titre, l'autorité auprès de laquelle des informations peuvent être demandées au numéro suivant : 04.66.62.62.00.

Toute personne pourra, sur sa demande et à ses frais, obtenir communication du dossier d'enquête publique auprès de la Direction Départementale des Territoires et de la Mer du Gard, autorité compétente pour ouvrir et organiser l'enquête dès la publication du présent arrêté.

Durant toute la durée de l'enquête, les pièces du dossier seront consultables sur le site internet de la préfecture du Gard et accessibles avec le lien suivant : <http://www.gard.gouv.fr>

À l'expiration du délai d'enquête, le registre sera clos par le président de



Liberté - Égalité - Fraternité
RÉPUBLIQUE FRANÇAISE

Préfet du Gard

RAPPEL AVIS D'ENQUÊTE PUBLIQUE faisant connaître l'ouverture de l'enquête publique sur le projet de plan de prévention des risques d'inondation de la commune de Caveirac

Par arrêté n° 30-2016-10-11-011 du 11 octobre 2016, le préfet du Gard a ordonné l'ouverture de l'enquête publique sur le projet de Plan de Prévention des Risques d'inondation de la commune de Caveirac.

À cet effet, une commission d'enquête, composée de M. Pierre Ferlaud (président), M. Daniel Dujardin (membre titulaire), M. Marc Bonato (membre titulaire) et M. Alain de Bouard (membre suppléant), a été constituée par le vice-président délégué du tribunal administratif de Nîmes.

L'enquête se déroulera à la mairie de Caveirac (mairie, 2, place du Château, 30820 Caveirac), siège de l'enquête, pendant 34 jours, du mercredi 16 novembre au lundi 19 décembre 2016, aux jours et heures habituels d'ouverture. Au moins un des membres de la commission d'enquête recevra en mairie les jours suivants :

- le mercredi 16 novembre 2016, de 13 h 30 à 17 heures ;
- le jeudi 1er décembre 2016, de 13 h 30 à 17 heures ;
- le lundi 19 décembre 2016, de 13 h 30 à 17 heures.

Chacun pourra consulter le dossier et, soit consigner ses observations, sur le registre d'enquête ouvert à cet effet en mairie, soit les adresser par correspondance à la commission d'enquête à l'adresse de la mairie.

La Direction Départementale des Territoires et de la Mer du Gard (Service Eau Inondation, Unité Risques Inondation) est responsable du projet et est, à ce titre, l'autorité auprès de laquelle des informations peuvent être demandées au numéro suivant : 04.66.62.62.00.

Toute personne pourra, sur sa demande et à ses frais, obtenir communication du dossier d'enquête publique auprès de la Direction Départementale des Territoires et de la Mer du Gard, autorité compétente pour ouvrir et organiser l'enquête dès la publication du présent arrêté.

Durant toute la durée de l'enquête, les pièces du dossier seront consultables sur le site internet de la préfecture du Gard et accessibles avec le lien suivant : <http://www.gard.gouv.fr>

À l'expiration du délai d'enquête, le registre sera clos par le président de la commission d'enquête, laquelle disposera alors de trente jours pour établir et transmettre au préfet du Gard son rapport et ses conclusions motivées. Ce dernier en adressera copie à la mairie de Caveirac.

Pendant un an à compter de la date de clôture de l'enquête, le rapport et les conclusions seront tenus à la disposition du public en mairie de Caveirac et à la préfecture du Gard (Direction départementale des Territoires et de la Mer du Gard, Service Eau Inondation, 89, rue Weber, 30907 Nîmes), aux jours et heures habituels d'ouverture et publiés sur le site internet de la préfecture du Gard et accessibles avec le lien suivant : <http://www.gard.gouv.fr>

À l'issue de la procédure d'enquête prévue au présent arrêté et suite à la prise en compte de modifications éventuelles résultant de l'enquête publique sur le document présenté au public, la décision qui pourra être adoptée au terme de l'enquête sur le Plan de Prévention des Risques d'inondation de la commune de Caveirac sera un arrêté d'approbation du préfet du Gard.

Fait à Nîmes, le 11 octobre 2016
pour le préfet, le secrétaire général
François Lalanne

Ni di Libre le
18 novembre 2016



Liberté • Égalité • Fraternité
REPUBLIQUE FRANÇAISE
PREFET DU GARD

RAPPEL D'AVIS D'ENQUÊTE PUBLIQUE
 faisant connaître l'ouverture de l'enquête publique
 sur le projet de Plan de Prévention des Risques d'inondation
 de la commune de CAVEIRAC

Par arrêté n°30-2016-10-11-011 du 11/10/2016, le Préfet du Gard a ordonné l'ouverture de l'enquête publique sur le projet de Plan de Prévention des Risques d'inondation de la commune de CAVEIRAC. A cet effet, une commission d'enquête, composée de Monsieur Pierre FERIAUD (président), Monsieur Daniel DUJARDIN (membre titulaire), Monsieur Marc BONATO (membre titulaire) et Monsieur Alain DE BOUARD (membre suppléant), a été constituée par le Vice-Président délégué du Tribunal Administratif de Nîmes. L'enquête se déroulera à la mairie de CAVEIRAC (Mairie, 2 place du



Liberté • Égalité • Fraternité
REPUBLIQUE FRANÇAISE
PREFET DU GARD

RAPPEL D'AVIS D'ENQUÊTE PUBLIQUE
 faisant connaître l'ouverture de l'enquête publique
 sur le projet de Plan de Prévention des Risques d'inondation
 de la commune de BOISSIERES

Par arrêté n°30-2016-10-11-009 du 11/10/2016, le Préfet du Gard a ordonné l'ouverture de l'enquête publique sur le projet de Plan de Prévention des Risques d'inondation de la commune de BOISSIERES. A cet effet, une commission d'enquête, composée de Monsieur Pierre FERIAUD (président), Monsieur Daniel DUJARDIN (membre titulaire), Monsieur Marc BONATO (membre titulaire) et Monsieur Alain DE BOUARD (membre suppléant), a été constituée par le Vice-Président délégué du Tribunal Administratif de Nîmes. L'enquête se déroulera à la mairie de BOISSIERES (Mairie, 1 place de la Mairie, 30114 BOISSIERES), siège de l'enquête, pendant 33 jours,



Liberté • Égalité • Fraternité
REPUBLIQUE FRANÇAISE
PREFET DU GARD

RAPPEL D'AVIS D'ENQUÊTE PUBLIQUE
 faisant connaître l'ouverture de l'enquête publique
 sur le projet de Plan de Prévention des Risques d'inondation
 de la commune de CLARENSAC

Par arrêté n°30-2016-10-11-012 du 11/10/2016, le Préfet du Gard a ordonné l'ouverture de l'enquête publique sur le projet de Plan de Prévention des Risques d'inondation de la commune de CLARENSAC. A cet effet, une commission d'enquête, composée de Monsieur Pierre FERIAUD (président), Monsieur Daniel DUJARDIN (membre titulaire), Monsieur Marc BONATO (membre titulaire) et Monsieur Alain DE BOUARD (membre suppléant), a été constituée par le Vice-Président délégué du Tribunal Administratif de Nîmes. L'enquête se déroulera à la mairie de CLARENSAC (Mairie, 5 place de la Mairie, 30870 CLARENSAC), siège de l'enquête, pendant 32 jours,

mercredi 16 novembre au lundi 19 décembre 2016, aux jours et heures habituels d'ouverture. Au moins un des membres de la commission d'enquête recevra en mairie les jours suivants :

le mercredi 16 novembre 2016 de 13 heures 30 minutes à 17 heures, le jeudi 17 novembre 2016 de 13 heures 30 minutes à 17 heures, le vendredi 18 novembre 2016 de 13 heures 30 minutes à 17 heures.

Chacun pourra consulter le dossier et, soit consigner ses observations, soit le registre d'enquête ouvert à cet effet en mairie, soit les adresser par correspondance à la commission d'enquête à l'adresse de la mairie.

La Direction Départementale des Territoires et de la Mer du Gard (Service Eau Inondation, Unité Risques Inondation) est responsable du projet et est, à ce titre, l'autorité auprès de laquelle des informations peuvent être demandées au numéro suivant : 04 66 62 62 00. Toute personne pourra, sur sa demande et à ses frais, obtenir communication du dossier d'enquête publique auprès de la Direction Départementale des Territoires et de la Mer du Gard, autorité compétente pour ouvrir et organiser l'enquête dès la publication du présent arrêté.

Durant toute la durée de l'enquête, les pièces du dossier seront consultables sur le site internet de la Préfecture du Gard et accessibles avec le lien suivant : <http://www.gard.gouv.fr>

la newsletter du 18 novembre 2016

du lundi 14 novembre au vendredi 16 décembre 2016, aux jours et heures habituels d'ouverture. Au moins un des membres de la commission d'enquête recevra en mairie les jours suivants :

le lundi 14 novembre 2016 de 16 heures à 18 heures, le vendredi 16 décembre 2016 de 10 heures à 12 heures.

Chacun pourra consulter le dossier et, soit consigner ses observations, soit le registre d'enquête ouvert à cet effet en mairie, soit les adresser par correspondance à la commission d'enquête à l'adresse de la mairie.

La Direction Départementale des Territoires et de la Mer du Gard (Service Eau Inondation, Unité Risques Inondation) est responsable du projet et est, à ce titre, l'autorité auprès de laquelle des informations peuvent être demandées au numéro suivant : 04 66 62 62 00. Toute personne pourra, sur sa demande et à ses frais, obtenir communication du dossier d'enquête publique auprès de la Direction Départementale des Territoires et de la Mer du Gard, autorité compétente pour ouvrir et organiser l'enquête dès la publication du présent arrêté.

Durant toute la durée de l'enquête, les pièces du dossier seront consultables sur le site internet de la Préfecture du Gard et accessibles avec le lien suivant : <http://www.gard.gouv.fr>

A l'expiration du délai d'enquête, le registre sera clos par le président de la commission d'enquête, laquelle disposera alors de trente jours

de la commission d'enquête, laquelle disposera alors de trente jours pour établir et transmettre au Préfet du Gard son rapport et ses conclusions motivées. Ce dernier en adressera copie à la mairie de CAVEIRAC.

Pendant un an à compter de la date de clôture de l'enquête, le rapport et les conclusions seront tenus à la disposition du public en mairie de CAVEIRAC et à la préfecture du Gard (Direction départementale des Territoires et de la Mer du Gard - Service Eau Inondation - 89 rue Weber - 30907 Nîmes) aux jours et heures habituels d'ouverture et publiés sur le site internet de la préfecture du Gard et accessibles avec le lien suivant : <http://www.gard.gouv.fr>

A l'issue de la procédure d'enquête prévue au présent arrêté et suite à la prise en compte de modifications éventuelles résultant de l'enquête publique sur le document présenté au public, la décision qui pourra être adoptée au terme de l'enquête sur le Plan de Prévention des Risques d'inondation de la commune de CAVEIRAC sera un arrêté d'approbation du Préfet du Gard.

Fait à Nîmes, le 11 octobre 2016,
 Pour le Préfet,
 le secrétaire général
 François LALANNE

101493

pour établir et transmettre au Préfet du Gard son rapport et ses conclusions motivées. Ce dernier en adressera copie à la mairie de BOISSIERES.

Pendant un an à compter de la date de clôture de l'enquête, le rapport et les conclusions seront tenus à la disposition du public en mairie de BOISSIERES et à la préfecture du Gard (Direction départementale des Territoires et de la Mer du Gard - Service Eau Inondation - 89 rue Weber - 30907 Nîmes) aux jours et heures habituels d'ouverture et publiés sur le site internet de la préfecture du Gard et accessibles avec le lien suivant : <http://www.gard.gouv.fr>

A l'issue de la procédure d'enquête prévue au présent arrêté et suite à la prise en compte de modifications éventuelles résultant de l'enquête publique sur le document présenté au public, la décision qui pourra être adoptée au terme de l'enquête sur le Plan de Prévention des Risques d'inondation de la commune de BOISSIERES sera un arrêté d'approbation du Préfet du Gard.

Fait à Nîmes, le 11 octobre 2016

Pour le Préfet,
 le secrétaire général
 François LALANNE

101492

de la commission d'enquête, laquelle disposera alors de trente jours pour établir et transmettre au Préfet du Gard son rapport et ses conclusions motivées. Ce dernier en adressera copie à la mairie de CLARENSAC.

Pendant un an à compter de la date de clôture de l'enquête, le rapport et les conclusions seront tenus à la disposition du public en mairie de CLARENSAC et à la préfecture du Gard (Direction départementale des Territoires et de la Mer du Gard - Service Eau Inondation - 89 rue Weber - 30907 Nîmes) aux jours et heures habituels d'ouverture et publiés sur le site internet de la préfecture du Gard et accessibles avec le lien suivant : <http://www.gard.gouv.fr>

A l'issue de la procédure d'enquête prévue au présent arrêté et suite à la prise en compte de modifications éventuelles résultant de l'enquête publique sur le document présenté au public, la décision qui pourra être adoptée au terme de l'enquête sur le Plan de Prévention des Risques d'inondation de la commune de CLARENSAC sera un arrêté d'approbation du Préfet du Gard.

Fait à Nîmes, le 11 octobre 2016

Pour le Préfet,
 le secrétaire général
 François LALANNE

101491

0620 09 1172

Palais de Justice
Boulevard des Arènes

04 66 76 47 00

Tribunal Administratif

16 avenue Feuchères

04 66 27 37 00

Tribunal des Prud'hommes

46 Rue Porte de France

04 66 67 27 45

Union locale Solidaire

2 cours Nemausus

04 66 84 51 99

TRANSPORTS

Tango 0496387540

Edgard

0810 33 42 73

SNCF

1 Boulevard Sergent Triaire, 06929 35 35 35

FLATS

La Marseillaise du Languedoc

agales@lamarseillaise.fr

URGENCES

Hôpital

811 avenue du docteur Jean-Coubert

SERVICES

Mairie Mairie PRIM : Pôle de res-

MAIRIE

Centre hospitalier

7 avenue Alphonse-Daudet

04 66 79 10 11

Clinique la Garaud

217 rue André-Penchenier

04 66 90 60 60

Commissariat

Rue Gentil

04 66 90 63 90

SERVICES

Centre de secours 04 66 87 77 00

Centre antipoison 04 91 75 25 26

Mairie

2 rue Victor-Hugo 04 66 87 15 39

Trésorerie - Perception

11 rue de la Vis 04 66 87 32 92

Office du tourisme

1 place Frédéric-Mistral

ANNONCES OFFICIELLES

HABILITE A PUBLIER PAR ARRETE PREFECTORAL

GARD : 20, rue Jean Reboul - 30000 NÎMES - agnimes@lamarseillaise.fr

Reenseignements et devis : vaclusepub@lamarseillaise.fr / tél. 04.90.14.86.60



Liberté • Égalité • Fraternité
REPUBLIQUE FRANÇAISE
PRÉFET DU GARD

AVIS D'ENQUÊTE PUBLIQUE

faisant connaître l'ouverture de l'enquête publique sur le projet de Plan de Prévention des Risques d'inondation de la commune de CAVEIRAC

Par arrêté n°30-2016-10-11-011 du 11/10/2016, le Préfet du Gard a ordonné l'ouverture de l'enquête publique sur le projet de Plan de Prévention des Risques d'inondation de la commune de CAVEIRAC. A cet effet, une commission d'enquête, composée de Monsieur Pierre FERIAUD (président), Monsieur Daniel DUJARDIN (membre titulaire), Monsieur Marc BONATO (membre titulaire) et Monsieur Alain DE BOUARD (membre suppléant), a été constituée par le Vice-Président délégué du Tribunal Administratif de Nîmes.

L'enquête se déroulera à la mairie de CAVEIRAC (Mairie, 2 place du Château, 30820 CAVEIRAC), siège de l'enquête, pendant 34 jours, du



Liberté • Égalité • Fraternité
REPUBLIQUE FRANÇAISE
PRÉFET DU GARD

AVIS D'ENQUÊTE PUBLIQUE

faisant connaître l'ouverture de l'enquête publique sur le projet de Plan de Prévention des Risques d'inondation de la commune de CLARENSAC

Par arrêté n°30-2016-10-11-012 du 11/10/2016, le Préfet du Gard a ordonné l'ouverture de l'enquête publique sur le projet de Plan de Prévention des Risques d'inondation de la commune de CLARENSAC. A cet effet, une commission d'enquête, composée de Monsieur Pierre FERIAUD (président), Monsieur Daniel DUJARDIN (membre titulaire), Monsieur Marc BONATO (membre titulaire) et Monsieur Alain DE BOUARD (membre suppléant), a été constituée par le Vice-Président délégué du Tribunal Administratif de Nîmes.

L'enquête se déroulera à la mairie de CLARENSAC (Mairie, 5 place de la Mairie, 30870 CLARENSAC), siège de l'enquête, pendant 32 jours,

mercredi 16 novembre au lundi 19 décembre 2016, aux jours et heures habituels d'ouverture. Au moins un des membres de la commission d'enquête recevra en mairie les jours suivants :

le mercredi 16 novembre 2016 de 13 heures 30 minutes à 17 heures, le jeudi 1er décembre 2016 de 13 heures 30 minutes à 17 heures, le lundi 19 décembre 2016 de 13 heures 30 minutes à 17 heures.

Chacun pourra consulter le dossier et, soit consigner ses observations, sur le registre d'enquête ouvert à cet effet en mairie, soit les adresser par correspondance à la commission d'enquête à l'adresse de la mairie.

La Direction Départementale des Territoires et de la Mer du Gard (Service Eau Inondation, Unité Risques Inondation) est responsable du projet et est, à ce titre, l'autorité auprès de laquelle des informations peuvent être demandées au numéro suivant : 04 66 62 62 00.

Toute personne pourra, sur sa demande et à ses frais, obtenir communication du dossier d'enquête publique auprès de la Direction Départementale des Territoires et de la Mer du Gard, autorité compétente pour ouvrir et organiser l'enquête dès la publication du présent arrêté.

Durant toute la durée de l'enquête, les pièces du dossier seront consultables sur le site internet de la Préfecture du Gard et accessibles avec le lien suivant : <http://www.gard.gouv.fr>

A l'expiration du délai d'enquête, le registre sera clos par le président

du mardi 15 novembre au vendredi 16 décembre 2016, aux jours et heures habituels d'ouverture. Au moins un des membres de la commission d'enquête recevra en mairie les jours suivants :

le mardi 15 novembre 2016 de 9 heures à 12 heures, le mercredi 30 novembre 2016 de 8 heures 30 minutes à 12 heures, le vendredi 16 décembre 2016 de 14 heures à 17 heures.

Chacun pourra consulter le dossier et, soit consigner ses observations, sur le registre d'enquête ouvert à cet effet en mairie, soit les adresser par correspondance à la commission d'enquête à l'adresse de la mairie.

La Direction Départementale des Territoires et de la Mer du Gard (Service Eau Inondation, Unité Risques Inondation) est responsable du projet et est, à ce titre, l'autorité auprès de laquelle des informations peuvent être demandées au numéro suivant : 04 66 62 62 00.

Toute personne pourra, sur sa demande et à ses frais, obtenir communication du dossier d'enquête publique auprès de la Direction Départementale des Territoires et de la Mer du Gard, autorité compétente pour ouvrir et organiser l'enquête dès la publication du présent arrêté.

Durant toute la durée de l'enquête, les pièces du dossier seront consultables sur le site internet de la Préfecture du Gard et accessibles avec le lien suivant : <http://www.gard.gouv.fr>

A l'expiration du délai d'enquête, le registre sera clos par le président

Fait à Nîmes, le 11 octobre 2016

Pour le Préfet,

le secrétaire général

François LALANNE

101483

de la commission d'enquête, laquelle disposera alors de trente jours pour établir et transmettre au Préfet du Gard son rapport et ses conclusions motivées. Ce dernier en adressera copie à la mairie de CLARENSAC.

Pendant un an à compter de la date de clôture de l'enquête, le rapport et les conclusions seront tenus à la disposition du public en mairie de CLARENSAC et à la préfecture du Gard (Direction départementale des Territoires et de la Mer du Gard - Service Eau Inondation - 89 rue Weber, 30907 Nîmes) aux jours et heures habituels d'ouverture et publiés sur le site internet de la préfecture du Gard et accessibles avec le lien suivant : <http://www.gard.gouv.fr>

A l'issue de la procédure d'enquête prévue au présent arrêté et suite à la prise en compte de modifications éventuelles résultant de l'enquête publique sur le document présenté au public, la décision qui pourra être adoptée au terme de l'enquête sur le Plan de Prévention des Risques d'inondation de la commune de CLARENSAC sera un arrêté d'approbation du Préfet du Gard.

Fait à Nîmes, le 11 octobre 2016

Pour le Préfet,

le secrétaire général

François LALANNE

101481



COMMUNE DE
CAVEIRAC

Caveirac, le 19 décembre 2016

CERTIFICAT D'AFFICHAGE

Je soussigné, Gérard TRAUCHESSEC, Maire de la commune de Caveirac, certifie avoir procédé à l'affichage de l'avis d'enquête publique portant sur le projet de Plan de Prévention des Risques d'inondation de la commune de CAVEIRAC du 24 octobre 2016 au 19 décembre 2016 inclus.

Cet affichage a été effectué en mairie.

La publicité a également été faite sur le site internet de la commune de Caveirac.

En foi de quoi, le présent certificat est délivré pour servir et valoir ce que de droit.

Le Maire



Gérard TRAUCHESSEC

02 / 15

Envoyé en préfecture le 04/11/2016
Reçu en préfecture le 04/11/2016
Affiché le PAGE registre N° 20161103-DE20161102_071

Délib.N°20150609_060- DEPARTEMENT du GARD ARRONDISSEMENT de NÎMES CANTON de ST GILLES	COMMUNE DE CAVEIRAC DELIBERATION DU CONSEIL MUNICIPAL N° DE20161102_071
	Du 2 NOVEMBRE 2016 à 18 heures 30
NOMBRE : De Conseillers en exercice : 27 De Présents : 19 De Votants : 24 Absents ayant donné procuration 3 Absents excusés sans procuration 5 Objet : Avis sur le projet de Plan de Prévention des Risques d'Inondation (PPRI) de la Commune de Caveirac	L'an deux mille seize, deux novembre à dix-huit heures trente, le Conseil Municipal de la Commune de Caveirac étant réuni au lieu ordinaire de ses séances, après convocation légale, sous la présidence de Monsieur Gérard TRAUCHESSEC, Maire, Etaient présents : Mesdames et Messieurs TRAUCHESSEC Gérard, PERROT Nathalie, CARREAUD Francis, BROSETTE Alice, SERVILE Marc, GENDRE Charles, BERNARD Nathalie, VERGNE Annie, PRESSAC Michel, AUGIER Marc, GRUOT Bernard, REZNIKOV Pierre ; ROUVEYROL Sylvie, COMBE Jean-Jacques, DE POOTER Carine, L'HERMITE Joël, ALARCON Anthony, M. CHAPUS Jean-Luc, ALBAN Christian Etaient absents excusés avec procuration : Mme BARRABES Audrey ayant donné procuration à M. TRAUCHESSEC Gérard ; Mme ROCCO Catherine ayant donné procuration à Mme DE POOTER Carine ; M.SAMOUR Michel ayant donné procuration à Mme PERROT Nathalie Etaient absentes sans procuration : Mesdames CRES Elisabeth SECHET Claude, DUSSAUT Florence, MAZAY Isabelle, CHAPPELLIER Charlotte

Monsieur Francis CARREAUD, rapporteur, expose :

Par arrêté du 30 janvier 2015, Monsieur le Préfet du Gard prescrivait l'élaboration du Plan de Prévention des Risques d'Inondation sur la commune de Caveirac. L'arrêté précité emportait révision partielle du Plan de Prévention des Risques « Rhony » approuvé par arrêté préfectoral du 2 avril 1996.

Par lettre du 30 août 2016 Monsieur le Préfet du Gard a notifié pour avis à Monsieur le Maire de Caveirac, le projet de Plan de Prévention des Risques Inondation comprenant :

- un rapport de présentation auquel sont annexés les cartes informatives d'aléa et les annexes techniques,
- un règlement,
- les cartes de zonage réglementaire,
- un résumé technique.

La procédure d'élaboration du PPRI ayant atteint la phase de consultation officielle et conformément aux dispositions de l'article R 562-7 du Code de l'Environnement, le Conseil Municipal doit émettre un avis.

Le Conseil Municipal,
après en avoir délibéré et à la **MAJORITE** des membres présents,
(3 Abstentions: M. Pressac, A. Alarcon, C.Alban)

APPROUVE l'exposé

DONNE un AVIS FAVORABLE au projet de Plan de Prévention des Risques Inondation sur la commune de Caveirac.

AUTORISE Monsieur le Maire ou à défaut l'élu délégué à signer tout document relatif à cette affaire.

Ainsi fait et délibéré, les jours, mois et an susdits.
Pour extrait conforme,
A Caveirac le,
Le Maire,
Gérard TRAUCHESSEC



Monsieur le Maire certifie sous sa responsabilité le caractère exécutoire de cet acte et informe que la présente délibération peut faire l'objet d'un recours pour excès de pouvoir devant le Tribunal Administratif de Nîmes dans le délai de deux mois à compter de sa transmission auprès du représentant de l'Etat et de sa publication.

Direction Départementale
des Territoires et de la Mer

Service Eau Inondation
Unité Risques Inondation
Affaire suivie par : M. Bourgoin
☎ 04.66.62.63.70
Courriel : mathieu.bourgoin@gard.gouv.fr

Nîmes, le 03 OCT. 2016

BILAN DE LA CONCERTATION DU PROJET DE PPRI DE CAVEIRAC

La concertation avec la commune et le public est prévue à l'article 2 de l'arrêté préfectoral n°2015-030-0008 du 30 janvier 2015 portant révision partielle du Plan de Prévention des Risques " Le Rhône ", approuvé par arrêté préfectoral du 02 avril 1996 sur la commune de Caveirac.

Cet arrêté prévoit que :

▶ d'une part, les modalités d'association sont les suivantes :

- réunion d'information et de travail avec les élus concernés, notamment afin de :
 - présenter la démarche d'élaboration, le contenu et la procédure du Plan de Prévention des Risques Inondation,
 - examiner les cartes d'aléas et des enjeux et recueillir les différents avis,
 - examiner les mesures réglementaires à mettre en œuvre,

▶ d'autre part, les modalités de concertation avec le public sont les suivantes :

- mise à disposition de documents d'information relatifs à l'élaboration du projet : à la DDTM, sur le site Internet www.gard.gouv.fr et recueil des observations,
- tenue d'une réunion publique avec participation du public aux débats.

1 - La concertation avec les élus

Deux réunions de présentation générale ont été organisées le 19 février 2015 (procédure et grands principes des PPRI, restitution de l'aléa de référence) et le 18 février 2016 (enjeux, projet de zonage et règlement) devant les élus communaux et les partenaires (communautés de communes, agglomérations, syndicats de bassin, département).

À l'issue de chacune de ces réunions, un délai de plusieurs mois a été ouvert pour laisser aux communes qui le souhaitent l'occasion de signaler toute erreur ou toute information nécessaire, et de faire valoir tout besoin de réunion de concertation bilatérale. C'est ainsi que sur les 13 communes du bassin versant du Rhône concernées par un projet de PPRI, une vingtaine de réunions bilatérales ont été conduites pour examiner des enjeux

localisés ou des règles spécifiques à la suite des 2 réunions générales précitées. Chaque commune, en fonction des contraintes et enjeux, a ainsi eu toute latitude pour faire part de ses observations dans le cadre de la concertation.

Pour la commune de Caveirac, 2 réunions bilatérales ont été organisées en présence du Maire.

- le 20 mai 2015 :

La commune a émis une remarque sur la représentation du ruissellement qui diffère des résultats de la carte sur le ruissellement de l'étude communale. La DDTM a modifié les secteurs concernés par ce risque en demandant au bureau d'étude EGIS de reprendre ces zones à partir des éléments papier de l'étude communale Stucky.

La DDTM a informé la commune que, par souci de cohérence avec le plan de zonage du PPRI de Nîmes, des thalwegs situés à l'amont de ceux traités par le PPRI de Nîmes ont été ajoutés au Nord de la carte d'aléa de Caveirac.

La commune interroge la DDTM sur les contraintes et opportunités d'envisager des projets situés en dehors de l'aléa inondation par débordement mais concernés à la marge par du ruissellement. La DDTM a préconisé d'inclure dans le projet de PLU des conditions d'étude, de travaux et de prescriptions pour ces aménagements d'ensemble.

La commune s'est interrogée sur les différences de hauteur d'eau à l'Ouest de la commune. En s'appuyant sur la modélisation hydraulique du bureau d'étude Stucky, la DDTM a justifié ce résultat par un effet de laminage plus important à l'aval par étalement des flux d'eau et par la présence d'un drain hydraulique agricole à l'ouest favorisant les écoulements et qui fait baisser rapidement les cotes d'eau sur le secteur.

Sur le secteur des Clos, à l'ouest de la commune, les résultats présentés n'étaient pas à jour. Ce secteur sera remodelisé par le maître d'ouvrage et les résultats sur le secteur modélisant la situation actuelle des écoulements seront intégrés au PPRI.

- le 30 mars 2016 :

La DDTM a rappelé l'historique des informations sur le secteur des Clos. Par rapport à l'étude Stucky, les résultats de la situation actuelle des écoulements (lotissement « derrière les clos 1 » réalisé) ont été livrés par le bureau d'étude Tractebel (ex-stucky). Ils sont intégrés dans la carte d'aléa et dans la carte de zonage. La zone « derrière les clos 2 » est une zone concernée par un aléa de ruissellement, à reprendre dans le PLU.

Par souci de cohérence avec son PLU en cours d'élaboration, la commune a demandé le passage en secteur non urbain de différents terrains. Vu la situation actuelle des parcelles et du zonage du PLU, la DDTM a confirmé à la commune qu'elle va reprendre ces différents secteurs en zone non urbaine du projet de PPRI.

La commune s'interroge sur le changement de classement au niveau de la crèche entre le PPRI Rhône ancien et le projet de PPRI de Caveirac. La DDTM explique que la modélisation de l'événement de 1988 pour le projet de PPRI s'est faite avec les conditions actuelles d'écoulement notamment après les travaux de confortement du passage hydraulique sous le centre urbain. Cependant la DDTM insiste sur le respect du projet d'extension de la crèche vis-à-vis des conditions spéciales en secteur C2 du PPRI Rhône (document toujours opposable et valant servitude d'utilité publique).

Pour élaborer le PPRi, la DDTM s'est, en partie, appuyée sur les résultats de l'étude hydraulique commandée par la commune. Cette étude hydraulique communale a été réalisée avec l'appui financier et technique de plusieurs partenaires, dont l'État, sur les bases d'un cahier des charges similaire au cahier des charges établi pour élaborer un PPRi. Dans le cadre de cette étude, plusieurs réunions ont été réalisées. Elles ont été le lieu d'échanges et de concertation en présence de la commune, du bureau d'études, de l'État et d'autres partenaires techniques dont le Conseil Général, le Conseil régional et l'EPTB du Vistre.

2 - La mise en ligne du projet et la concertation avec la population

La connaissance de l'aléa inondation établi dans le cadre du PPRi en projet a été communiquée à la commune par le Porter à Connaissance du Préfet daté du 8 octobre 2015. Cette carte d'aléa a été mise en ligne sur le site Internet de l'Etat dans le Gard en novembre 2015.

Suite aux réunions de concertation avec la commune qui ont suivi, le projet de PPRi a été amendé et mis en ligne sur le site internet de l'Etat dans le Gard fin mai 2016 afin de concerter avec la population avant l'arrêt du projet et le lancement de l'enquête publique. Lors de cette phase, la population était invitée à prendre connaissance du dossier disponible sur le site et à émettre ses observations à la DDTM par courrier ou par l'envoi d'un message électronique à l'adresse « ddtm-sei-ri@gard.gouv.fr ».

Trois réunions publiques, qui ont fait l'objet de plusieurs publicités dans le journal Midi Libre, sur le site Internet de Midi Libre et sur le site de l'Etat dans le Gard quelques jours avant chaque réunion et qui ont été relayées par voie d'affichage par la mairie, se sont tenues pour l'ensemble des 13 communes, chacune disposant de son PPRi mais tous étant établis à l'appui d'une même étude à l'échelle du bassin versant et d'une même démarche.

Le public de toutes les communes était invité aux trois réunions, réparties de manière équilibrée sur le territoire. Elles se sont déroulées en commune de Vergèze le 25 mai 2016, de Caveirac le 1^{er} juin 2016 et de Calvisson le 2 juin 2016.

Ces réunions, destinées à permettre au public d'obtenir toute information relative à l'élaboration du document et au déroulement de l'enquête publique, et de permettre un large échange sur le risque, la manière dont chaque PPRi était réalisé et ses conséquences, ont accueilli au total une cinquantaine de personnes. Après une présentation générale du dossier par la DDTM, les questions ont porté sur des secteurs localisés, sur les aléas, sur la délimitation des enjeux et sur la doctrine de prise en compte du risque inondation dans le département du Gard.

Lors de cette phase de concertation avec la population, une trentaine d'observations, dont 2 sur la commune de Caveirac, a été émise par courrier postal ou par messagerie à l'adresse « ddtm-sei-ri@gard.gouv.fr ». Toutes ces observations ont fait l'objet d'une réponse de la part de la DDTM et lorsqu'elles étaient justifiées ont occasionné une modification du zonage du PPRi.

De plus, la DDTM a été saisie à sept reprises pour émettre des avis sur le risque inondation à l'occasion de demandes d'autorisation d'urbanisme sur la commune de Caveirac.

3 - La consultation officielle

La phase de consultation a été lancée avec la consultation des Personnes Publiques Associées : Conseil Municipal, Conseil Départemental du Gard, Conseil Régional Languedoc-Roussillon, Chambre d'Agriculture du Gard et le Centre Régional de la Propriété Forestière.

Outre la consultation réglementaire des Personnes Publiques Associées, vu l'importance des enjeux géographiques et socio-économiques du projet de PPRi, les avis de la Communauté d'Agglomération Nîmes Métropole, du syndicat mixte du SCOT Sud Gard et de l'EPTB Vistre ont été également sollicités.

4 - L'enquête publique

L'ensemble des modalités de la concertation a ainsi été réalisé et le dossier, considéré comme désormais suffisamment abouti, tant sur le plan technique que sur son appropriation au travers des modalités de concertation et d'association, est prêt à être soumis à enquête publique.

L'enquête publique se déroulera du 16 novembre au 19 décembre 2016, en mairie.

À l'issue de cette enquête, les observations relevées dans le registre et dans les avis émis seront analysées et d'éventuelles modifications pourront être apportées au projet de PPRi. Le rapport du commissaire enquêteur sera mis en ligne et il appartiendra alors à Monsieur le Préfet du Gard d'approuver le PPRi de Caveirac, qui pourra entrer pleinement en action en tant que servitude d'utilité publique.

Le Directeur,


la Directrice Départementale Adjointe
des Territoires et de la Mer du Gard
Lydia VAUTIER

Nîmes,
le 04/03/2015

Le Président
Direction Générale
adjointe
Développement et
Cadre de Vie

Direction de l'eau,
l'environnement et
l'aménagement rural

Service de l'eau et des
rivières

Affaire suivie par
Sabine CHARPIAT
Tél : 04 66 76 77 35
Fax : 04 66 76 79 31
Mail : sabine.charpiat@gard.fr

Références
DEEAR/PT/SC/YR N°IN485

Monsieur le Commissaire enquêteur,

Je me propose de vous faire part des remarques techniques formulées par les services du Conseil départemental relatives au projet de PPRI sur les communes d'Aigues Vives, Boissières, Calvisson, Caveirac, Clarensac, Codognan, Langlade, Mus, Nages et Solorgues, Saint Cômes et Maruejols, Saint Dionisy, Vergèze, Congénies.


Ces dernières sont jointes en annexe du présent courrier.

Je vous prie d'agréer, Monsieur le Commissaire enquêteur, mes salutations distinguées.

Le Président

Annexe : Observations techniques

Monsieur Pierre FERIAUD
Commissaire enquêteur
Résidence du Bois Fleuri
6, rue Paul Soleillet
30900 NIMES


Nicolas BOUQUETZ

Pierre Fériaud
Président de la commission
D'enquête publique
Des PPRi du Bassin Versant du Rhony

Nîmes le 21 décembre 2016

SEI
Courrier arrivé le

21 DEC. 2016

Direction Départementale des
Territoires et de la Mer

pour le Préfet et par délégation
Le Chef de Service Eau et Inondation
Françoise TROMAS

Monsieur le Directeur de la Direction
Départementale des Territoires et de la Mer
89 rue Weber
30907 Nîmes

A l'attention de : MMme. Tromas, M. Martelli M. Bourgoin

Objet: **Projet de PPRi du Bassin Versant du Rhony : PV des observations et délais de
remise des rapports d'enquête publique**

PJ: - notifications des observations de 13 communes.

- Les dossiers déposés en mairie
- Les registres d'enquête

Monsieur Le Directeur

Vous trouverez par commune, en annexe du présent courrier, la notification des observations du public, ainsi que celles des personnes publiques associées et de la commission d'enquête.

Ce courrier porte sur les 13 communes suivantes:

**Calvisson, Codognan, Mus, Aigues Vives, Boissières, Congénies, Nages et
Solorgues, Clarensac, Langlade, Vergèze, Saint Dionisy, Caveirac, Saint Comes et
Maruejols**

Chaque notification comprend les parties suivantes:

- A- Les observations du public recueillies sur les registres d'enquête (Ces observations ont été regroupées sous les 2 thèmes suivants :
(1) observations d'ordre général et
(2) observations « à la parcelle ».)
- B- Les observations de la commission d'enquête
- C- Les observations du conseil municipal et les observations de M. le Maire
- D- Les observations de la Chambre d'Agriculture
- E- Les observations du Conseil Départemental du Gard
- F- Les observations de la Communauté de communes (éventuellement)

Pour chaque commune la notification des observations, (13 notifications) a été rédigée par la commission d'enquête, après la clôture de chaque enquête publique.

Je vous remets également:

Les registres d'enquête qui ont été déposés en mairie et sur lesquels figurent les observations du public ainsi que les notes écrites et les documents qui y sont annexés. Ils sont mis à votre disposition pour, si nécessaire, affiner vos réponses aux observations du public.

La commission d'enquête peut avoir, lors de la rédaction des rapports, besoin de se référer à ces registres et à ces notes techniques, qui vous sont donc seulement laissés en communication.

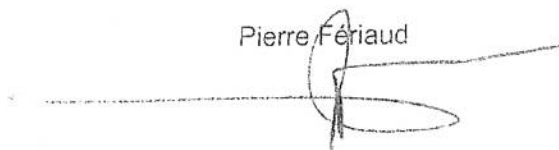
Délais de remise des rapports d'enquête

La commission d'enquête souhaite, afin de lui permettre de rédiger sans précipitation ses rapports et ses conclusions motivées, que la réponse de la DDTM aux observations du public, lui parvienne, au moins 15 jours avant la remise des rapports. Elle vous demande compte tenu du nombre d'observations, de leur importance technique, et de leur qualité, en conséquence, de prolonger le délai de remise des rapports d'enquête.

Je vous prie d'accepter Monsieur le Directeur mes sincères salutations

Le Président de la commission d'enquête

Pierre Fériaud

A handwritten signature in black ink, consisting of a large, stylized 'P' followed by a horizontal line that extends to the right and then loops back under the 'P'.



Liberté • Égalité • Fraternité
RÉPUBLIQUE FRANÇAISE

PRÉFET DU GARD

Direction Départementale
des Territoires et de la Mer

Service Eau Inondation
Affaire suivie par : Mathieu Bourgoin
☎ 04 66 62 63 70
Mél mathieu.bourgoin@gard.gouv.fr

Nîmes, le 3 janvier 2017

Le Directeur de la DDTM

à

Monsieur le Président
de la commission d'enquête


Monsieur le Président de la commission d'enquête,

Par courrier du 21 décembre 2016, vous nous demandez, compte tenu du nombre d'observations, de leur importance technique, et de leur qualité, de prolonger le délai de remise des rapports d'enquête sur les projets de PPRI des communes d'**Aigues Vives, Boissières, Calvisson, Caveirac, Clarensac, Codognan, Congénies, Langlade, Mus, Nages et Solorgues, Saint Côme et Maruéjols, Saint Dionisy, Vergèze**, fixé initialement par l'Article L123-15 du Code de l'Environnement dans un délai de trente jours à compter de la fin de l'enquête. Comme nous souhaitons également apporter une réponse argumentée à chacune des remarques soulevées, nous devons mener une analyse fine et solliciter les différents prestataires ayant conduit les études hydrauliques pour la production d'éléments complémentaires.

Les premières enquêtes se sont clôturées le 15 décembre 2016. Le délai du 14 janvier 2017 pour la remise de vos rapports des premières enquêtes ne nous permettra pas de mener à bien toutes ces analyses et d'apporter toutes les réponses utiles à la production de vos rapports d'enquête.

En conséquence, suite à votre demande et dans l'objectif de répondre exhaustivement à toutes les remarques des registres et aux éléments soulevés durant les périodes d'enquête qui se sont clôturées entre le 15 décembre et le 20 décembre 2016, je vous informe que tous les rapports d'enquête sur les 13 projets de PPRI des communes du Rhony pourront nous être remis jusqu'au mercredi 15 février 2017.

Je vous prie d'agréer, Monsieur le Président, l'assurance de ma considération distinguée.

Pour le Directeur,
La chef du Service
Eau Inondation

Françoise TROMAS

89 rue Weber - 30907 NIMES CEDEX

Tél : 04.66.62.62.00 - Fax : 04.66.23.28.79 - www.gard.gouv.fr

Nouveau N° de téléphone UNIQUE pour les services de l'Etat dans le Gard : 0 820 09 11 72
au tarif de 11,8 cts d'euro la minute depuis un poste fixe.



Liberté • Égalité • Fraternité
RÉPUBLIQUE FRANÇAISE

PRÉFET DU GARD

Direction Départementale
des Territoires et de la Mer

Service Eau Inondation
Affaire suivie par : Mathieu Bourgoïn
☎ 04 66 62 63 70
Mél mathieu.bourgoïn@gard.gouv.fr

Nîmes, le 9 février 2017

Le Directeur de la DDTM

à

Monsieur le Président
de la commission d'enquête

Monsieur le Président de la commission d'enquête,

Le délai de remise des rapports des 13 enquêtes publiques sur les projets de PPRI des communes d'**Aigues Vives, Boissières, Calvisson, Caveirac, Clarensac, Codognan, Congénies, Langlade, Mus, Nages et Solorgues, Saint Côme et Maruéjols, Saint Dionisy, Vergèze**, fixé initialement par l'Article L123-15 du Code de l'Environnement a été prolongé un première fois jusqu'au 15 février 2017.

De nombreuses remarques ont été consignées dans les registres d'enquête des 13 communes. Des rapports de contre-expertise ont également été produits dans plusieurs communes. Nous souhaitons apporter une réponse argumentée à chacune des remarques soulevées. Pour ce faire, nous devons mener une analyse fine et solliciter les différents prestataires ayant conduit des études hydrauliques sur le secteur.

Même si nous vous avons déjà transmis nos réponses pour neuf communes, le délai du 15 février 2017 ne nous permettra pas de mener à bien ces analyses pour quatre d'entre elles et de vous apporter toutes les réponses utiles à la production de vos rapports d'enquête.

En conséquence, et dans l'objectif de répondre exhaustivement à toutes les remarques des registres et aux éléments soulevés durant les périodes d'enquête qui se sont clôturées entre le 15 décembre et le 20 décembre 2016, je vous informe que tous les rapports d'enquête sur les 13 projets de PPRI des communes du bassin versant du Rhony pourront nous être remis jusqu'au mardi 28 février 2017.

Je vous prie d'agréer, Monsieur le Président, l'assurance de ma considération distinguée.

Pour le Directeur,
La chef du Service
Eau Inondation


Françoise TROMAS



Liberté • Égalité • Fraternité

RÉPUBLIQUE FRANÇAISE

PRÉFET DU GARD

Direction Départementale
des Territoires et de la Mer

Service Eau Inondation
Affaire suivie par : Mathieu Bourgoin
☎ 04 66 62 63 70
Mél mathieu.bourgoin@gard.gouv.fr

Nîmes, le 21 février 2017

Le Directeur de la DDTM

à

Monsieur le Président
de la commission d'enquête

Monsieur le Président,

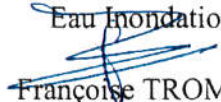
La DDTM a répondu aux observations de la commission d'enquête, des personnes publiques associées et du public, par la transmission de l'analyse sur les remarques émises dans le cadre des 13 enquêtes publiques que vous avez menées sur les 13 projets de PPRI communaux :

- par un courriel du 3 février 2017, pour les communes de **Boissières, Caveirac, Clarensac, Congénies, Langlade, Mus, Nages et Solorgues, Saint Côme et Maruéjols, Saint Dionisy,**
- par transmission directe le 13 février 2017 pour les communes de **Codognan et Vergèze**
- par courriel du 17 février 2017 pour les communes d'**Aigues Vives et Calvisson**

Vous pourrez utilement joindre au rapport d'enquête la transmission officielle de notre analyse et donner votre avis sur le projet de dossier soumis à l'enquête complété des réponses que nous nous engageons à mettre en œuvre.

Mes services restent à votre disposition pour tout renseignement complémentaire.

Je vous prie d'agréer, Monsieur le Président, l'assurance de ma considération distinguée.

Pour le Directeur,
La chef du Service
Eau Inondation

Françoise TROMAS

89 rue Wéber - 30907 NIMES CEDEX

Tél : 04.66.62.62.00 - Fax : 04.66.23.28.79 - www.gard.gouv.fr

Nouveau N° de téléphone UNIQUE pour les services de l'Etat dans le Gard : 0 820 09 11 72
au tarif de 11,8 cts d'euro la minute depuis un poste fixe.